



***PROGRAM HOSPODÁRSKEHO  
A SOCIÁLNEHO ROZVOJA  
OBCE TEMEŠ  
na programovacie obdobie rokov  
2007 - 2013***



*Spracoval: Regionálne združenie obcí Magura - Strážov  
máj 2006*

## 1. Úvod

### 1.1. Dôvody a ciele obstarania

Prostriedkom na dosiahnutia všestranného hospodárskeho a sociálneho rozvoja územia a zabezpečenie potrieb jeho obyvateľov je najmä spracovanie koncepcie rozvoja

### ***PROGRAMU HOSPODÁRSKEHO A SOCIÁLNEHO ROZVOJA OBCE TEMEŠ***

Vypracovanie PHSR vyplýva zo zákona NR SR č. 503/2001 Z. z. o podpore regionálneho rozvoja.

PHSR obsahuje analytickú časť, ktorá hodnotí vývoj a súčasný stav obce, SWOT analýzu popisujúcu silné a slabé stránky, príležitosti a ohrozenia a časť strategickú určujúcu priority rozvoja a opatrenia na ich realizáciu.

PHSR je plánovací dokument na 7-ročné plánovacie obdobie s možnosťou jeho priebežnej aktualizácie. Rozhodujúcim cieľovým obdobím realizácie PHSR sú roky 2007-2013.

### 1.2. Vymedzenie územia

Obec Temeš leží v južnej časti Strážovskej hornatiny v hlbokom krátkom ľavostrannom údolí potoka Belanka. Obec spadá pod Trenčiansky samosprávny kraj, nachádza sa na území okresu Prievidza, spolu s obcami Čavoj, Dlžín, Horná Poruba, Kostolná Ves, Košecké Podhradie, Liešťany, Nevidzany, Rudnianska Lehota, Seč, Šútovce, Valaská Belá a Zliechov tvorí mikroregión Magura-Strážov.

### 1.3. Základná charakteristika obce

Rozloha obce je 427,4 ha, nadmorská výška v strede obce je 528 m, chotár 505 – 915 m.n.m. Reliéf územia je pomerne výškovo členitý, tvoria ho predovšetkým lesy, ktoré zaberajú 62% z celkovej výmery pôdy. Povrch chotára na širokých chrbtoch tvoria kryštalické horniny a bridlice, na strmších svahoch druhohorné horniny s krasovými javmi. Poľnohospodárska pôda predstavuje iba 32% územia, tvoria ju predovšetkým trvalé trávnaté porasty.



Obec založil zámožný škulét za účelom dobývania rudy, striebra a zlata v r. 1332

pod názvom Lehota Temes Vocata na nemeckom záložnom práve.

K sčítaniu obyvateľov, ku dňu 26. mája 2001 mala 278 obyvateľov, z toho obyvateľstvo v produktívnom veku bolo zastúpené viac ako 52%-tami. Demografický vývoj v sledovanom období v obci stagnuje. Sociálna a bytová situácia v obci nasvedčuje tomu, že tento trend vo vývoji počtu obyvateľov bude v najbližšej budúcnosti pokračovať. Z hľadiska národnostného zloženia možno pokladať obyvateľstvo obce za homogénne, až 99% obyvateľov je slovenskej národnosti. Obdobná situácia je vo vierovyznaní, 89% obyvateľov je rímskokatolíckeho vyznania. Obec je hospodársky najviac závislá na najbližších mestách Nováky a Prievidza.

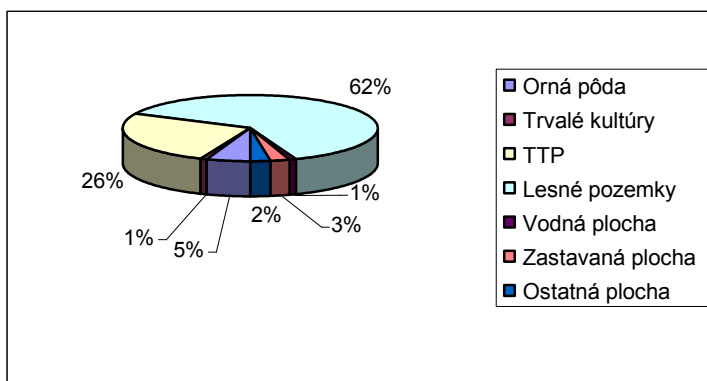
## 2. Prírodné zdroje

### 2.1. Využitie pôdneho fondu v obci

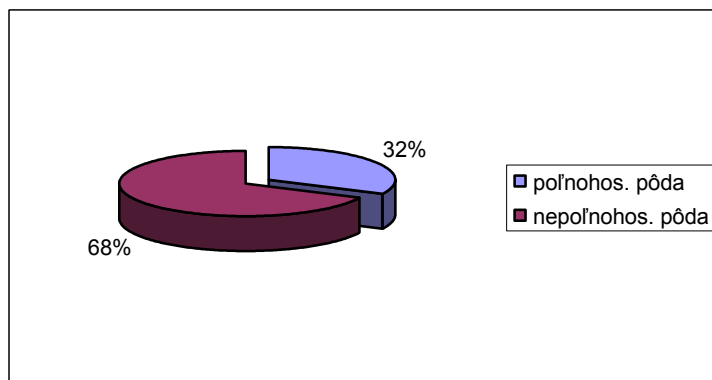
Nepoľnohospodárska pôda tvorí v Temeši 68% plochy pôdy, z toho najviac - 62% zaberajú lesné pozemky. Vo výsadbe lesa prevládajú listnaté dreviny nad ihličnatými. Najmenšiu plochu územia obce zaberajú vodné plochy. Poľnohospodársku pôdu zastupujú v najväčšej miere trvalé trávnaté porasty. Orná pôda tvorí iba 5% plochy z celkovej výmery pôdy.

( graf č. 2.1.1. Využitie pôdneho fondu v obci, graf č.2.1.2. Podiel poľnohospodárskej a nepoľnohospodárskej pôdy, tabuľka č. 2.1.1. Využitie pôdneho fondu v rámci katastra obce )

Graf č. 2.1.1. Využitie pôdneho fondu v obci



Graf č.2.1.2. Podiel poľnohospodárskej a nepoľnohospodárskej pôdy



Tabuľka č. 2.1.1. Využitie pôdneho fondu v rámci katastra obce

Využitie pôdneho fondu v rámci katastrov obce										
Obec	Spolu	Poľnohospodárska pôda (ha)				Nepoľnohospodárska pôda (ha)				
		Orná pôda	Trvalé kultúry	TTP	Spolu	Lesné Pozemky	Vodná plocha	Zastavaná plocha	Ostatná plocha	Spolu
Temeš	<b>427,4</b>	23,4	4,4	110,2	<b>138</b>	264,8	3,3	11,2	10,1	<b>289,4</b>

## 2.2. Lesy

### Lesy povodia Nitrice

Najväčšiu rozlohu má lesná pôda v hornej časti povodia Nitrice. Lesné pomery povodia Nitrice sú podstatne rozdielne v jeho horskej a nížinnej časti. Pohoria sú oblasťami zväčša súvislého zalesnenia s enklávami poľnohospodárskej pôdy okolo obcí a osád, v údoliach a na pahorkatinách. Celková rozloha lesov v povodí Nitry je 1430km<sup>2</sup>, priemerná lesnatosť je 31,8 %. Od roku 1945 sa zväčšila rozloha lesov asi o 45 km<sup>2</sup> a lesnatosť o 2,3%. Rozloha Hornej Nitry je 892 km<sup>2</sup>, lesnatosť tohto územia predstavuje 47,3%.



Tabuľka č. 2.2.1. Štruktúra lesa

Ihličnaté v %			Listnaté v %			
smrek	borovica	jedľa	buk	dub	ostatné	agát
5,6	10,3	3,9	52,9	25,7	1,6	-

V povodí prevládajú listnaté dreviny (80,2%) nad ihličnatými (19,8%). Najväčšie zastúpenie tvorí buk a po ňom dub. Druhovú skladbu lesov je stanovištno celkovo vyhovujúca, miestami by bolo žiadúce zvýšiť podiel borovic a jedlí. V listnatých porastoch je celkovo žiadúce zvýšiť podiel dubín na úkor bučín a miestne spestriť druhovú skladbu ďalšími vhodnými listnáčmi ako je javor, jaseň, brest a hrab ( tabuľka č. 2.2.1. Štruktúra lesa ).

Súčasný stav lesov je neuspokojivý. Sú zaťažované emisiami tepelných elektrární. Následkami čoho sú nekrózy kôry u bučín v nadmorskej výške 700 - 900 m. Nepriaznivými činiteľmi sú tiež monokultúrne porasty a holoruby. K roku 1990 - 1992 sa plošný rozsah poškodených bučín zdvojnásobil a rozšíril aj vertikálne. Ďalšími škodlivými činiteľmi sú: epidemické choroby drevín, škodlivý hmyz, požiare, vetrové a snehové kalamity, rastlinožravá zver, neusmernené pasenie dobytku a nevhodné spôsoby ťažby a približovania dreva.

Tabuľka č 2.2. 2.Vlastníctvo lesnej pôdy

Vlastníctvo lesnej pôdy							
Obec	Výmera / ha	Fyzické osoby	Obchodné spoločnosti	Cirkevné	Spoločenstvá (Urbár, kompos., Spoloč. Vlast.)	Družstvá	Obce
Temeš	264,8	50			138		76,8

## 2.3. Voda

Vodné zdroje tohto územia spadajú do povodia Nitry, presnejšie povodia hornej Nitry, časti Nitrice (Belanky), rozprestierajúce sa v západnej časti Slovenska. Povodie Nitry patrí do riečnej sústavy povodia Váhu.

Kostru povodia tvoria prítoky: Handlovka, Nitrica, Bebrava, Radošinka, Žitava a Dlhý kanál, spolu s nimi vytvárajú sieť aj prítoky Nitrice: Jasenina, Bebravy a Machnáč, Svinnica, Radiša, Inovec, Halačovka, Livina. Celá plocha povodia Horná Nitra predstavuje plochu

1 885,3 km<sup>2</sup>. Zastúpenie okresu predstavuje 925 km<sup>2</sup>. V povodí Hornej Nitry sa nachádzajú najväčšie pohoria Vtáčnik a Malá Homôlka. Krasové územie sa nachádza v povodí hornej Nitry, v Strážovských vrchoch. Kryštálické jadro Strážovských vrchov leží celé v povodí Nitry. Skladá sa z dvoch celkov oddelených diviackym zlomom. Masív Suchého sa rozprestiera medzi Čavojom, Zavadou pod Čiernym Vrchom a Rudnianskou Lehotou. Masív Malej Magury medzi Nevidzanmi, Kaniankou a dolinou Uhliská pri Kľačne. Kryštalínium Strážovských vrchov budujú kryštálické bridlice (slabo zvodnené). Len v miestach tektonických porúch a v stykoch rôznych hornín sa vyskytuje niekoľko prameňov. Častejší je výskyt vo vrcholových oblastiach Magury, najmä v granitoidoch sú zachytené pramene pre niekoľko vodovodov v Liešťanoch, Seči a Nevidzanoch. Z ďalších možno spomenúť prameň Trsnáč v obci Temeš, aj v oblasti Kohútovej doliny je zachytených niekoľko prameňov. Obdobne v Lackovej, Vápennej a Gápelskej doline. Severná hydrogeologická štruktúra zasahuje do povodia Nitrice len svojimi okrajmi v hrebeňových častiach. Niekoľko menších prameňov odvádza vody okraja štruktúry do prítokov Nitrice pri Valaskej Belej a pri Zliechove.

Tabuľka č. 2.3.1. Charakteristika povodia

Parameter	Dĺžka povodia Nitry	Dĺžka povodia hor. Nitry	Plocha povodia Nitrice	Dĺžka údolia Nitrice	Priemerná šírka	Lesnatosť	Najväčší stor. prietok Nitrice	Ø minim. prietok Nitry	Ø minim. prietok Nitrice	Najväčší stor. prietok Nitry
veľičina	3655 km	1791	319(F)	50,5(Lu)	12,5 F/Lu	60	110m <sup>3</sup> .s <sup>-1</sup>	0,59 – 4,51m <sup>3</sup> .s <sup>-1</sup>	2,15 m <sup>3</sup> .s <sup>-1</sup>	520m <sup>3</sup> .s <sup>-1</sup>

Povodne sa vyskytujú prevažne na jar (február – apríl), povodňové vlny sa vytvárajú z topenia snehu alebo dažďov. Obdobiu august – október s minimom v septembri zodpovedá aj výskyt malých a minimálnych prietokov. V celom povodí prevláda vysoké využívanie vodných zdrojov na zásobovanie obyvateľstva, priemyslu a donedávna aj poľnohospodárstva. Z nízkych hodnôt malej vodnosti vyplýva veľká potreba nadlepšenia malých a zvlášť minimálnych prietokov v akumuláciách vo vodných nádržiach. Nízky podiel prietokov môže byť zapríčinený nielen prírodnými pomermi, ale i druhotne - veľkými odbermi z jeho vodných zdrojov (Tabuľka č. 2.3.1. Charakteristika povodia). V časovej etape do 25 rokov, t.j. do roku 2023 sa uvažuje o výstavbe akumuláčnej vodnej nádrže Liešťany na Nitrici.

Zvýšenie potenciálu podzemných vôd je možné len vo vhodných geologicko-litografických podmienkach, pri dostatočne primerane čistej povrchovej vode a v neznečistenom prostredí. V hodnotenom povodí Nitrice sú pre umelú infiltráciu vhodné podmienky, berúc do úvahy prijateľné podmienky len v nive Nitrice.

## 2.4. Klimatická oblasť

Oblasť je zaradená do oblasti mierneho pásma s kontinentálnymi charakteristikami.

Na svahoch pohorí sa vo výške nad 800 m n. m. sa rozkladá chladná oblasť a pod ňou mierne teplá oblasť.

- a) Mierne teplá oblasť zahŕňa v sebe :
  - mierne teplý vrchovinový typ, charakteristický počtom letných dní menej ako 50, s denným maximom teploty vzduchu > 25°C
  - mierne teplý, veľmi vlhký vrchovinový typ, zasahujúci oblasti s nadmorskou výškou nad 500 m n. m., s júlovými teplotami > 16°C, s počtom letných dní menej ako 50
- b) Chladná oblasť s charakteristikou teplôt < 16°C sa nachádza v severnej časti mikroregiónu Magura-Strážov



Klimatické pomery zapríčiňujú nerovnomernosť zrážok, a tým aj odtoku na území povodia. Pôdne a lesné pomery sú dôležitým činiteľom pre retenciu zrážok a premenu povrchového odtoku na podzemný a vytváranie dostatočných zásob podzemných vôd.

### Teplotné oblasti, zrážkové pomery

Teplotné pomery závisia v prevažnej miere od nadmorskej výšky, expozície svahov a konfigurácie reliéfu daného miesta. So vzrastom nadmorskej výšky teplota klesá - na 100m priemerne o 0,5°C (v zime o 0,3°C, v lete o 0,6°C). V dolinách sa často vyskytujú inverzie mierneho až priemerneho stupňa. Zrážky v teplejšom polroku sú intenzívnejšie a vyskytujú sa za búrok ( tabuľka č. 2.4.1. Teplotné pomery povodia , tabuľka č. 2.4.2. Teplotné pomery mikroregiónu Magura-Strážov, tabuľka č. 2.4.3. Zrážkové pomery mikroregiónu Magura-Strážov , tabuľka č. 2.4.4. Zrážkové pomery povodia ).

Tabuľka č. 2.4.1. Teplotné pomery povodia

Parameter	Ø počet trop. dní	Ø počet letných dní	Ø počet mrazivých dní	Ø počet ľadových dní	Ø ročná t	Ø januárová t	Ø júlová t.
veličina	10,4	64,8	94,9	26,3	8 – 8,9°C	-2,5 - -3,5°C	17,5 – 19°C

Tabuľka č. 2.4.2. Teplotné pomery mikroregiónu Magura-Strážov

Parameter ( veličina )	Ø ročná teplota aktívneho povrchu pôdy	Ø počet letných dní	Ø počet mrazivých dní	Ø počet ľadových dní	Ø ročná t	Ø januárová t	Ø júlová t.
pre sev. časť	4°C	-	-	-	6-7°C	-6 - -5°C	14-16°C
pre juž. časť	5°C	-	-	-	7-8°C	-5 - -4°C	16-18°C

Tabuľka č. 2.4.3. Zrážkové pomery mikroregiónu Magura-Strážov

Parameter (veličina)	Ø ročný úhrn Strážovské vrchy	Ø ročné zrážky v povodí	Ø ročné zrážky v lete	priemer vykurov. dní	Ø počet dní so snehovou pokrývkou	Ø ročné zrážky v zime
pre sev časť	1 000 –1200 mm	700 mm	300 mm	280-320	120-140	60 mm
pre južnú časť	-	-	250-300 mm	240-280	100 -120	50 mm

Tabuľka č. 2.4.4. Zrážkové pomery povodia

Parameter	Ø ročný úhrn Strážovské vrchy	Ø ročné zrážky v povodí	Ø ročné zrážky v lete	Ø počet dní so zrážkami 1 mm a viac v najvyšších polohách	Ø počet dní so snehovou pokrývkou	Ø ročné zrážky v zime
veličina	1 000 –1200 mm	733 mm	nad 100 mm	120	100 a viac	25 –50 mm

## 2.5. Chránené oblasti

**Štátna prírodná rezervácia Temešská skala**  
Temešská skala bola vyhlásena za ŠPR v roku 1986 MK SR, o rozlohe 57,93 ha. Je budovaná stredotriasovými vápencami gutensteinského typu. Pre morfológiu územia je charakteristická vrcholová časť, pozostávajúca zo strmej skalnej steny. Charakter územia z hľadiska vegetácie na prvom mieste určujú lesy, pokrývajúce cca 2/3 územia. Nezalesnené



spoločenstvá sa vyformovali len na stanovištiach skál a sutín v povrchovej a vrcholovej časti Temešskej skaly.

Zdôvodnenie ochrany:

z aspektu anorganickej prírody možno v území vysoko hodnotiť početné odkryvy v jednotlivých horninových typoch obalovej série krištáľníka Malej Magury. Z hľadiska živej prírody prevažná časť územia predstavuje ukážku typicky lesných spoločenstiev vápencových bučín. S prihliadnutím na nadmorskú výšku s výhľadovým bodom 910m n. m. a vysunutie lokality k severu majú veľkú cenu xerothermné rastlinné a živočíšne spoločenstvá. Je to jediná oblasť okresu Prievidza s výskytom chráneného motýľa Jasoňa červeno-  
okého ( *Parnassius apollo* ).



## 2.6.Kvalita životného prostredia vzduch, voda, pôda a prírodné podmienky

Územie mikroregionu Magura-Strážov podľa aktualizovanej environmentálnej regionalizácie Slovenska, v ktorej je zohľadnený stav zložiek životného prostredia, miera pôsobenia rizikových faktorov životného prostredia a tiež prierezové hodnotenie úrovne životného prostredia SR, začleňuje okrajovú južnú a juhovýchodnú oblasť mikroregionu do Hornonitrianskej zaťaženej oblasti. Mikroregion sa dotýka území, ktoré sú zaťažené v dôsledku negatívnych priemyselných vplyvov chemických závodov a energetických závodov. Časť územia vykazuje znaky environmentálne narušeného územia. Stredná a severná časť mikroregionu, v ktorej sa nachádza aj obec Temeš je charakterizovaná vysokou environmentálnou kvalitou. Tieto paradoxy nesú v sebe príležitosti pre územie v smere rozvoja neagresívneho odvetvia rozvoja cestovného ruchu. Ukazovateľom kvality prostredia je zachovaná kvalita podzemných vôd, povrchových vôd - povodie rieky Nitrice ( Belanky ). Nezanedbateľným faktorom ovplyvňujúcim kvalitu prostredia je existencia veľkých lesných plôch. V území nie je vybudovaný monitorovací systém sledujúci kvalitu ovzdušia. Najbližšie monitorovacie zariadenie je v Prievidzi. SHMÚ má svoje meracie stanice v prietoku rieky Nitrice v Liešťanoch, zrážkové merania sa robia vo Valaskej Belej.

### Nitrátová smernica

Smernica 91/676/EC o ochrane vodných zdrojov pred znečistením dusičnanmi pochádzajúcimi z poľnohospodárstva „Nitrátová direktíva“ je súborom opatrení smerujúcich k zníženiu možnosti znečistenia vodných zdrojov ( povrchové aj podzemné ) dusičnanmi, ktoré môžu pochádzať z minerálnych hnojív, a z hospodárskych hnojív ( maštalný hnoj, hnojovica, močovka ) a to vtedy, keď sú aplikované v nadmerných dávkach a v nesprávnom čase, alebo keď sú zle uskladňované.

Nitrátová direktíva vyžaduje 3 hlavné povinnosti pri jej zavádzaní do praxe:

- vymedzenie zraniteľných oblastí ohrozenia vodných zdrojov
- vypracovanie a zverejnenie Kódexu správnej poľnohospodárskej praxe
- vypracovanie a zverejnenie programov hospodárenia v poľnohospodárstve

Zraniteľné oblasti boli na území SR vyčlenené Nariadením vlády SR zo dňa 26.6.2003. Podľa tohto nariadenia bolo 1546 obcí vyhlásených za územia zraniteľné z hľadiska ochrany vodných zdrojov. Poľnohospodárske subjekty hospodáriace v spomínaných územiach sú povinné rešpektovať osobitné zásady hospodárenia, Kódex správnej poľnohospodárskej praxe. V zraniteľných oblastiach sa na základe súboru pôdnych, hydrologických, geografických a ekologických parametrov určili pre každý poľnohospodársky subjekt 3

kategórie obmedzení hospodárenia. V území obce je v skupine zraniteľných oblastí zaradených 5 užívateľov ( tabuľka č.2.6.1. Nitrátová smernica ).

Tabuľka č. 2.6.1. Nitrátová smernica

Nitrátová smernica		
Obec	užívatelia	Typ obmedzenia v katastroch
Temeš	2826, 2827, 2828, 2830, 2829	

Podklady pre audit prírodných zdrojov boli čerpané zo zdrojov:

Intrernetové stránky:

- [www.vupu.sk](http://www.vupu.sk),
- [www.enviro.gov.sk](http://www.enviro.gov.sk)
- [www.tsk.sk](http://www.tsk.sk)

Literatúra:

- Ján Kováč, Vlastivedný zborník Horná Nitra, diel 4, 6 a 9
- Štatistická ročenka životného prostredia
- Zborník z 1. konferencie Regionálny rozvoj Trenčianskeho kraja, Krajský úrad Trenčín 1998
- Encyklopédia miest a obcí Slovenska

Mapové podklady, štúdie, plány:

- Slovenská agentúra životného prostredia, Atlas krajiny SR
- Turistická mapa Strážovské vrchy
- Hydrologický plán povodia Nitry

Inštitúcie:

- Slovenská agentúra životného prostredia
- Štátna ochrana krajiny, pracovisko Prievidza
- Katastrálny úrad v Trenčíne, správa katastra Prievidza



### 3. Kultúrne a historické zdroje

#### 3.1. Kultúrne zdroje

##### **Kaplnka Panny Márie Lurdskej**

postavená v retardovanom neskoroklasicistickom slohu v roku 1926. Jednolod'ová stavba na obdĺžnikovom pôdoryse s predstavanou vežou

##### **Ľudový odev**

Kroju čičmiansko-belianskeho typu dominuje biela farba s prekrásnou výšivkou s použitím cirkovej ( žltej ), oranžovej, bielej, neskôr aj červenej farby. Suroviny na výrobu kroja sa získavali z domácich zdrojov: ovčia vlna,



konope, ľan a koža. Kroj pozostáva z krpcov, pančušiek, spodnice s pásom, volkolku, zástery, rukávco, grgule, čepca a podviky. Obdivovateľmi kroja boli v minulosti Karol Plicka, Jaroslav Vodrážka, či český maliar Jozef Mánes. Členovia folklórnej skupiny Košarinka dodnes vystupujú v pôvodných, niekedy viac ako storočných krojoch a niektoré ženy dodnes ovládajú techniku šitia, vyšívania a riadenia krojov.

Oslavou krásy regionálneho kroja bol nultý ročník folklórneho festivalu BELUŠKY, konaný v auguste 2004 v Zliechove, ktorý bol prehliadkou svadobných zvykov a piesní a jeho pokračovanie v januári 2005 v Čavoji a v auguste 2005 v Hornej Porube, kde sa predstavili najstarší výrobcovia krojov na území mikroregiónu Magura-Strážov.

#### 3.2. Historické zdroje

Prvá písomná zmienka pochádza z r. 1332 pod názvom Lehota Temes Vocata. Temešská skala nad obcou je písomne doložená v roku 1397. Obec vznikla na základe nemeckého zákupného práva za účelom dobývania rudy, striebra a zlata. Patrila Bossányiovcom. V roku 1432 – 33 ich majetky vyplienili husitský prívrženci Jakuba z Motešíc a Peter z panstva Košeca. Pôvodne aj dnes hromaná dedina, variant západoslovenského typu. Obyvatelia sa živili poľnohospodárstvom, chovom dobytka a oviec, ako pomocní robotníci v sklárňach v Gápli, okrem toho sa venovali podomovému predaju sklárskych výrobkov, tkali koberce a ojedinele drotárčili.

### **Pamätníky**

- Pamätník sovietskym vojakom v časi Klin
- Pamätník padlým v 1. a 2. svetovej vojne
- Pamätná tabuľa na budove kultúrneho domu
- Pamätník SNP pri budove bývalej základnej školy, odhalený v roku 1964
- Pamätník SNP, odhalený 26. augusta 1972



---

Podklady pre audit kultúrnych a historických zdrojov boli čerpané zo zdrojov:

Literatúra:

- Ján Kováč, Vlastivedný zborník Horná Nitra, diel 4, 6 a 9
- Erik Kližan, Historické pamiatky Hornej Nitry
- Encyklopédia miest a obcí Slovenska

Obecná kronika obce Temeš

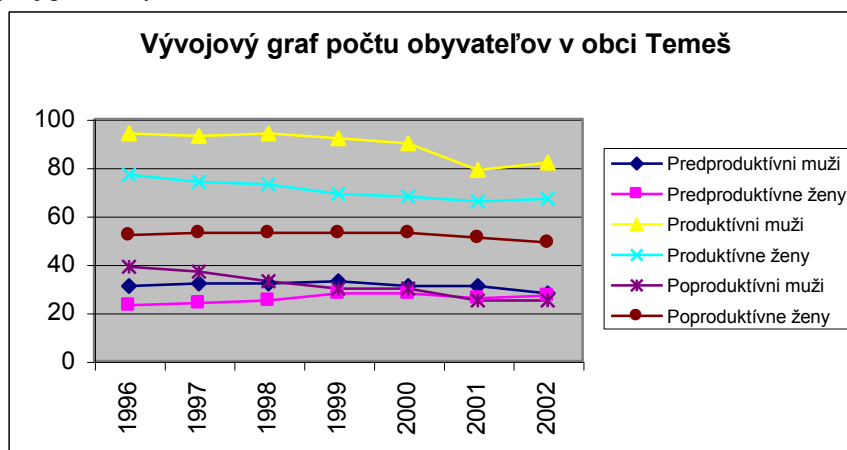
## 4.Ľudské a spoločenské zdroje

### 4.1. Demografické charakteristiky

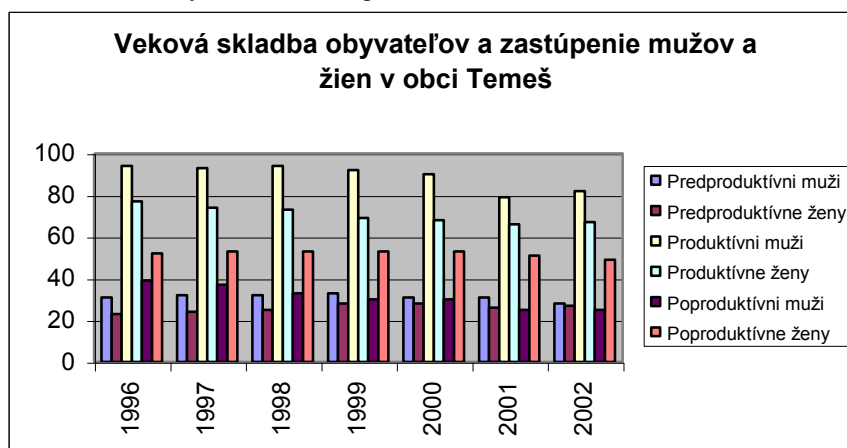
#### Vývoj počtu obyvateľov

Vývoj počtu obyvateľov v Temeši má klesajúci trend od začiatku až do konca sledovaného obdobia. Počet obyvateľov v predproduktívnom veku stúpol iba mierne, najvyššiu hodnotu 20,50% z celkového počtu obyvateľov dosiahol v predposlednom sledovanom roku. Počet produktívneho obyvateľstva sa pohybuje v rozmezí od 52,16 do 54,11% a prevláda počet mužov nad počtom žien. Naopak, počet žien v predproduktívnom a poproduktívnom veku je vyšší ako počet mužov. V poproduktívnom veku je tento rozdiel výraznejší a rozdiel počtu týchto dvoch vekových kategórií je vo všetkých sledovaných rokoch v prospech poproduktívnych, čo poukazuje na trend „prestarnutej obce“. ( tabuľka č. 4.1.1. Vývoj počtu obyvateľov, graf č. 4.1.1. Vývoj počtu obyvateľov v obci , graf č. 4.1.2. Veková skladba obyvateľov a zastúpenie mužov a žien v obci )

Graf č. 4.1.1. Vývoj počtu obyvateľov v obci



Graf č. 4.1.2. Veková skladba obyvateľov a zastúpenie mužov a žien v obci



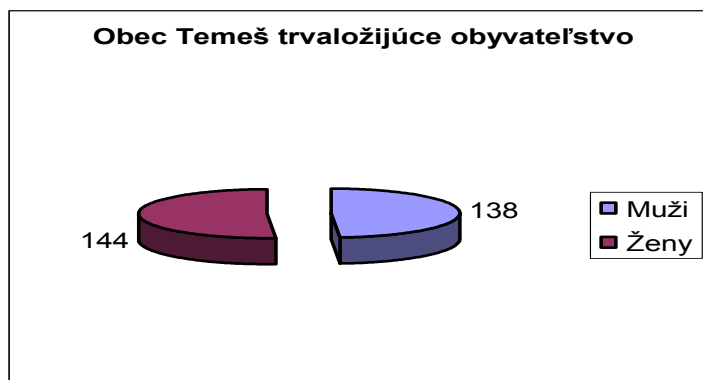
Tabuľka č. 4.1.1. Vývoj počtu obyvateľov

Vývoj počtu obyvateľov v obci Temeš												
Rok	Predproduktívne				Produktívne				Poproduktívne			
	Muži	Ženy	Spolu	%	Muži	Ženy	Spolu	%	Muži	Ženy	Spolu	%
1996	31	23	54	17,09	94	77	171	54,11	39	52	91	28,80
1997	32	24	56	17,89	93	74	167	53,35	37	53	90	28,75
1998	32	25	57	18,39	94	73	167	53,87	33	53	86	27,74
1999	33	28	61	20,00	92	69	161	52,79	30	53	83	27,21
2000	31	28	59	19,67	90	68	158	52,67	30	53	83	27,66
2001	31	26	57	20,50	79	66	145	52,16	25	51	76	27,34
2002	28	27	55	19,78	82	67	149	53,60	25	49	74	26,62

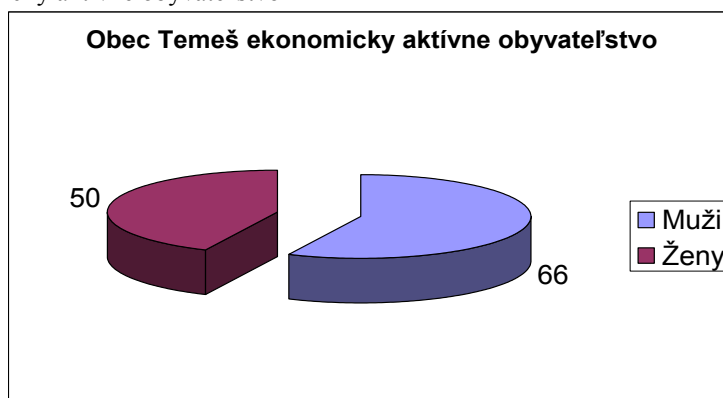
### Porovnanie demografie obce s priemerom okresu, kraja a SR

Obec Temeš je jednou z obcí, kde pomer ekonomicky aktívnych žien k trvalo bývajúcim neprekračuje hranicu 40%. Počet žien a mužov trvalo žijúcich je vyrovnaný. ( tabuľka č. 4.1.1. Porovnanie demografie obce s priemerom okresu, kraja a SR, graf č. 4.1.3. Trvaložijúce obyvateľstvo, graf č. 4.1.4. Ekonomicky aktívne obyvateľstvo )

Graf č. 4.1.3. Trvaložijúce obyvateľstvo



Graf č. 4.1.4. Ekonomicky aktívne obyvateľstvo



Tabuľka č. 4.1.1. Porovnanie demografie obce s priemerom okresu

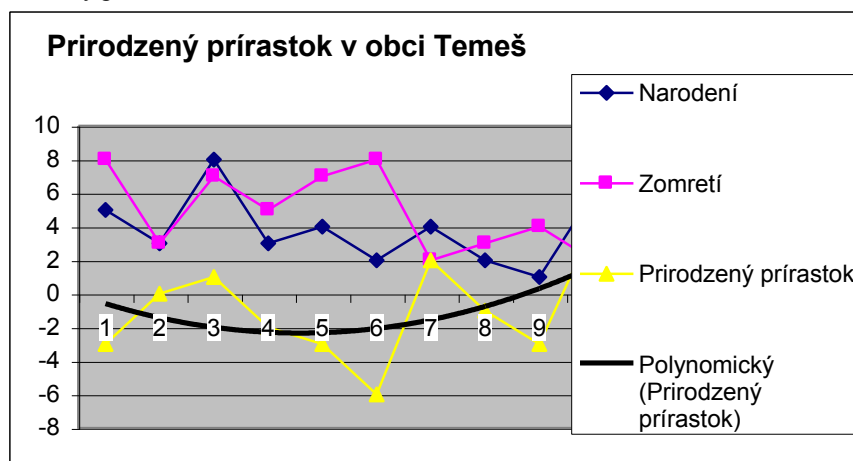
Jednotka	Trvale bývajúce obyvateľstvo			Podiel žien v %	Ekonomicky aktívne obyvateľstvo			Podiel žien v %
	Spolu	Muži	Ženy		Spolu	Muži	Ženy	
SR	5379455	2612515	2766940	51,43	2748050	1428518	1319532	47,7
Kraj	605582	296123	309459	51,10	314 552	164 276	150 276	48,6

<b>Okres</b>	140444	69049	71395	50,83	72963	37894	35069	49,1
<b>Obec Temeš</b>	282	138	144	51,06	116	66	50	34,72

### Prirodzený prírastok

Vo vývoji prirodzeného prírastku obyvateľov v sledovanom období v obci Temeš prevládajú roky s úbytkom počtu obyvateľov. Počet narodených mierne prevýšil počet zomrelých iba v rokoch 1996, 2000 a 2003, pričom v roku 2003 bol kladný rozdiel týchto hodnôt najvyšší. ( tabuľka č. 4.1.2.. Prirodzený prírastok v obci, graf č. 4.1.5. Prirodzený prírastok v obci )

Graf č. 4.1.5. Prirodzený prírastok v obci



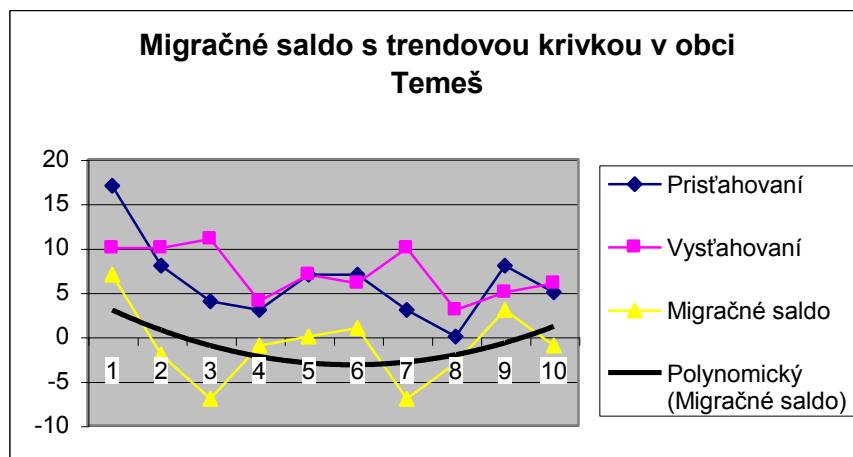
Tabuľka č. 4.1.2.. Prirodzený prírastok v obci

Prirodzený prírastok										
Rok	1994	1995	1996	1997	1998	1999	2000	2001	2002	2003
Nar.	5	3	8	3	4	2	4	2	1	6
Zomr.	8	3	7	5	7	8	2	3	4	2
+/-	-3	0	1	-2	-3	-6	2	-1	-3	4

### Migrácia

Migračné saldo má vo väčšine sledovaných rokov mínusové hodnoty. Pokiaľ v roku 1994 bol počet prisťahovaných 17, v roku 2001 bol 0. V nasledujúcom roku vystúpil na 8. Roky 1997, 1998, 1999 a 2003 sú zaujímavé takmer zhodným počtom vyst'ahovaných a prisťahovaných. ( tabuľka č. 4.1.3. Migrácia v obci, graf č. 4.1.6. Migračné saldo s trendovou krivkou )

Graf č. 4.1.6. Migračné saldo s trendovou krivkou





Tabuľka č. 4.1.3. Migrácia v obci

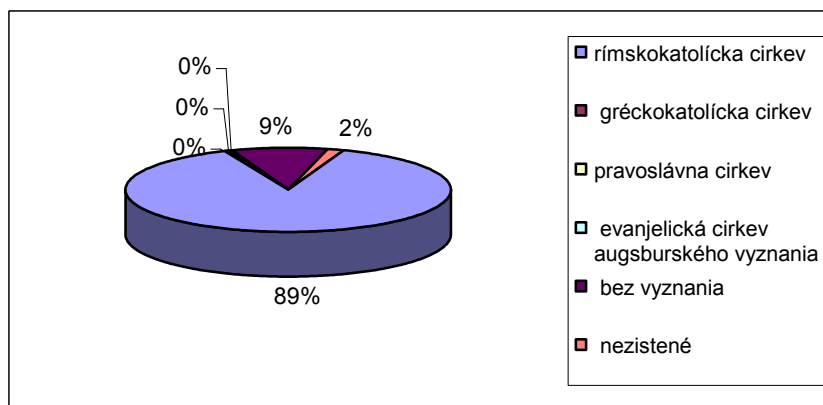
Migrácia										
Rok	1994	1995	1996	1997	1998	1999	2000	2001	2002	2003
Prišľ.	17	8	4	3	7	7	3	0	8	5
Vystř.	10	10	11	4	7	6	10	3	5	6
Migračné saldo	7	-2	-7	-1	0	1	-7	-3	3	-1

## 4.2. Vierovyznanie

Až 89% obyvateľov Temeša je rímskokatolíckeho vyznania. Zastúpenie ostatných cirkví a obyvateľov bez vyznania je zanedbateľné.

( tabuľka č. 4.2.1. Náboženské vyznanie/ cirkev, graf č. 4.2.1. Vierovyznanie )

Graf č. 4.2.1. Vierovyznanie



Tabuľka č. 4.2.1. Náboženské vyznanie/ cirkev

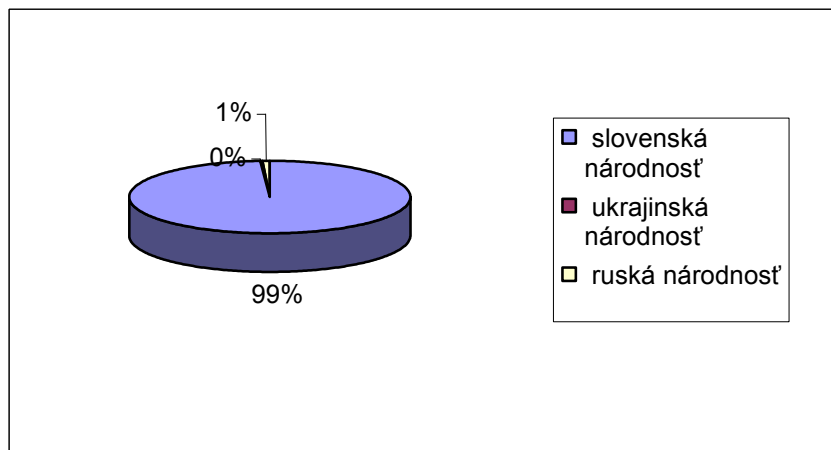
Náboženské vyznanie / cirkev	Muži	Ženy	Spolu
Rímskokatolícka cirkev	121	127	248
Gréckokatolícka cirkev	0	1	1
Pravoslávna cirkev	0	1	1
Evanjelická cirkev augsburského vyznania	0	1	1
Reformovaná kresťanská cirkev	-	-	-
Evanjelická cirkev metodistická	-	-	-
Apoštolská cirkev	-	-	-
Starokatolícka cirkev	-	-	-
Bratská jednota baptistov	-	-	-
Cirkev československá husitská	-	-	-
Cirkev adventistov siedmeho dňa	-	-	-
Cirkev bratská	-	-	-
Kresťanské zbory	-	-	-
Židovské náboženské obce	-	-	-
Náboženská spoločnosť Jehovovi svedkovia	-	-	-
Ostatné	-	-	-
Bez vyznania	14	12	26
Nezistené	3	2	5
<b>Spolu</b>	<b>138</b>	<b>144</b>	<b>282</b>

### 4.3.Národnostné skupiny

Z hľadiska národnostného zloženia možno považovať obyvateľstvo Temeša za homogénne. Až 99% obyvateľov je slovenskej národnosti.

( tabuľka č. 4.3.1. Národnostné skupiny v obci, graf č. 4.3.1. Národnostné skupiny v obci )

Graf č. 4.3.1. Národnostné skupiny v obci



Tabuľka č. 4.3.1. Národnostné skupiny v obci

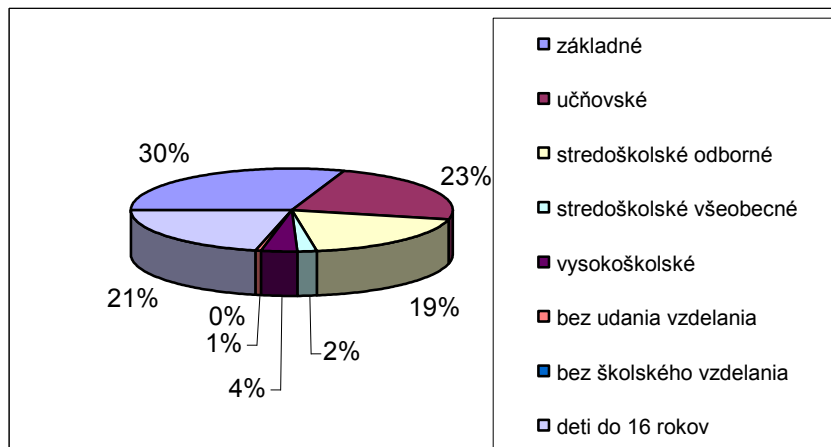
Národnosť	Muži	Ženy	Spolu
Slovenská	138	141	279
Maďarská	-	-	-
Rómska	-	-	-
Rusínska	-	-	-
Ukrajinská	0	1	1
Česká	-	-	-
Nemecká	-	-	-
Poľská	-	-	-
Chorvátska	-	-	-
Srbská	-	-	-
Ruská	0	2	2
Židovská	-	-	-
Ostatné, nezistené	-	-	-
<b>Spolu</b>	<b>138</b>	<b>144</b>	<b>282</b>

### 4.4.Stupeň a druh vzdelania, školstvo

V obci Temeš tvorí skupina ľudí so základným vzdelaním 30% z celkového počtu obyvateľstva. Obec sa zaraďuje medzi štyri obce mikroregionu, ktoré prekračujú hranicu 30%. Vysokoškolsky vzdelaných vyjadruje 3,54% zastúpenie. Populáciu detí základných škôl, materských škôl a detí predškolského veku tvorí skupina tvoriaca 21%.

( tabuľka č. 4.4.1. Najvyšší stupeň školského vzdelania v obci, graf č. 4.4.1. Najvyšší stupeň školského vzdelania v obci )

Graf č. 4.4.1. Najvyšší stupeň školského vzdelania v obci



Tabuľka č. 4.4.1. Najvyšší stupeň školského vzdelania v obci

Najvyšší skončený stupeň školského vzdelania	Muži	Ženy	Spolu
Základné	30	55	85
Učňovské (bez maturity)	36	21	57
Stredné odborné (bez maturity)	19	17	36
Úplné stredné učňovské (s maturitou)	8	1	9
Úplné stredné odborné (s maturitou)	6	11	17
Úplné stredné všeobecné	2	3	5
Vyššie	0	1	1
Vysokoškolské bakalárske	-	-	-
Vysokoškolské magisterské, inžinierské, doktorské	5	5	10
Vysokoškolské doktorandské	-	-	-
Vysokoškolské spolu	5	5	10
Vysokoškolské podľa zamerania:			
- univerzitné	3	4	7
- technické	1	1	2
- ekonomické	-	-	-
- poľnohospodárske	1	0	1
- ostatné	-	-	-
Ostatní bez udania školského vzdelania	1	1	2
Ostatní bez školského vzdelania	-	-	-
Deti do 16 rokov	31	29	60
<b>Spolu</b>	<b>138</b>	<b>144</b>	<b>282</b>

### Poradenstvo a vzdelávanie dospelých

Okresné vzdelávacie zariadenia a agentúry:

Alpha consulting kurzy, školenia, tréningy

Akadémia Consulting spol. s r. o. vzdelávanie obchod, služby, lesnícka činnosť, remeslá

Akadémia vzdelávania

Klub vzdelávania Ekonóm

### Úroveň informatizácie:

Miestna knižnica je otvorená 2x týždenne 1,5 hodiny, nie je internetizovaná

Školská knižnica je dostupná deťom navštevujúcim ZŠ

### Verejné inštitúcie:

Obecný úrad Temeš

**Zdravotnícke služby** sú dostupné iba mimo územia obce:

Zdravotné stredisko Valaská Belá – 1 praktický lekár, 1 detský lekár ( 3 x týždenne )

Lekáreň Valaská Belá

Zubná technika Nevidzany

Zdravotné stredisko Nitrianske Rudno – 3 praktický lekári, 2 detský lekári, 2 stomatológovia, 1 zubná technika, Poliklinika Nováky , Poliklinika Prievidza , Nemocnica s poliklinikuou v Bojniciach, Nemocnica s poliklinikou v Handlovej, Nemocnica s poliklinikou v Ilave

**Sociálne služby** sú dostupné iba mimo územia obce:

Centrum sociálnych služieb Valaská Belá, Detský domov v Prievidzi, Domov dôchodcov a detský domov v Prievidzi, Domov sociálnych služieb pre mentálne postihnuté deti a mládež v Prievidzi

**Peňažné a bankové služby** dostupné mimo územia obce:

Pošta a.s. – Pošta Čavojs, Slovenská sporiteľňa a.s. filiálka Nitrianske Rudno, filiálka Prievidza, Tatrabanka Prievidza, VÚB Prievidza

**Inštitúcie pre záujmovú činnosť** sú dostupné iba mimo územia obce:

Hornonitrianske osvetové stredisko, Centrum voľného času v Bojniciach, ZUŠ Bojnice – popbočka Nitrianske Rudno

**Školské zariadenia**

ZŠ s MŠ v Čavoji sa navštevujú žiaci 1. – 9. ročníka z obcí Temeš a Čavojs. Žiaci 1. – 4. ročníka sa vyučujú v dvojtriedkach.

- Materiálno-technické vybavenie školy: 7 tried, 1 klubovňa - školská družina vybavená 2 PC, 6 PC škola dostala v školskom roku 2004/2005 z programu Infovek, školská knižnica, škola nemá telocvičňu ( hodiny TV prebiehajú na chodbe školy a na školskom ihrisku ), školské ihrisko ( v areále oploteného školského dvora ), školská kuchyňa s jedálňou ( samostatný vchod ), materská škola ( samostatný vchod )
- Pedagogický personál: 10 pedagogických zamestnancov z toho 1 učiteľka angl. jazyka, 1 vychovávateľka, 6 nepedagogických pracovníkov z toho 1 len na obdobie zimnej sezóny
- Mimoškolské aktivity, výuka jazykov a zapojenie do súťaží: Strom života, Živá príroda, Živá voda, v šk.roku 2004/2005 realizácia enviroprojektu Horička z grantu MŠ SR, Infovek – zapojenie od roku 2003, výuka anglického jazyka 1 hod. týždenne, účinkovanie detí vo FS Vrchárka a FS Košarinka

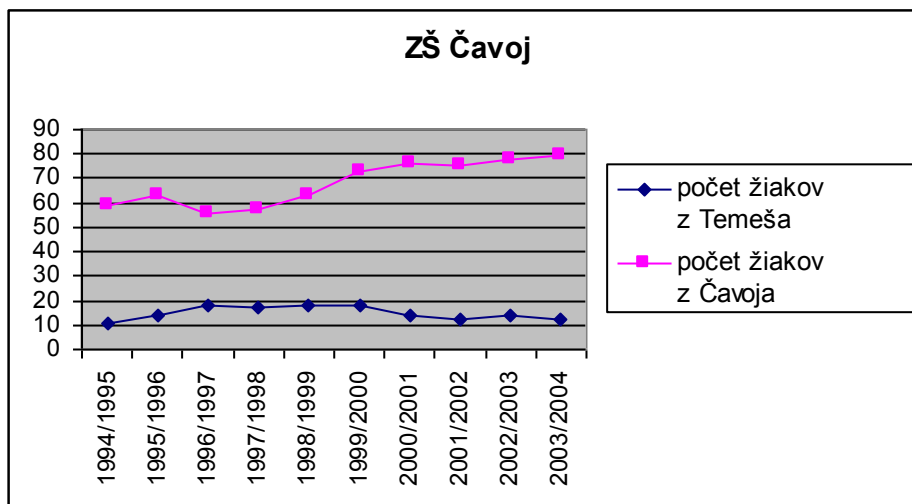
Počet rómskych žiakov : 0

Počet žiakov zo sociálne znevýhodnených rodín: 8

Počet handicapovaných žiakov: 0

( tabuľka č. 4.4.2. Počet žiakov ZŠ, Čavojs graf č. 4.4.2. Počet žiakov ZŠ Čavojs )

Graf č. 4.4.2. Počet žiakov ZŠ Čavojs



Tabuľka č. 4.4.2. Počet žiakov ZŠ Čavojs

		ZŠ Čavojs									
Šk.rok		1994/1995	1995/1996	1996/1997	1997/1998	1998/1999	1999/2000	2000/2001	2001/2002	2002/2003	2003/2004
Počet žiakov	Čavojs	59	63	56	57	63	73	76	75	78	79
	Temeš	11	14	18	17	18	18	14	12	14	12

### Základná škola Nitrianske Rudno

( tabuľka č. 4.4.2. Počet žiakov ZŠ Nitrianske Rudno, graf č. 4.4.2. Počet žiakov ZŠ Nitrianske Rudno )

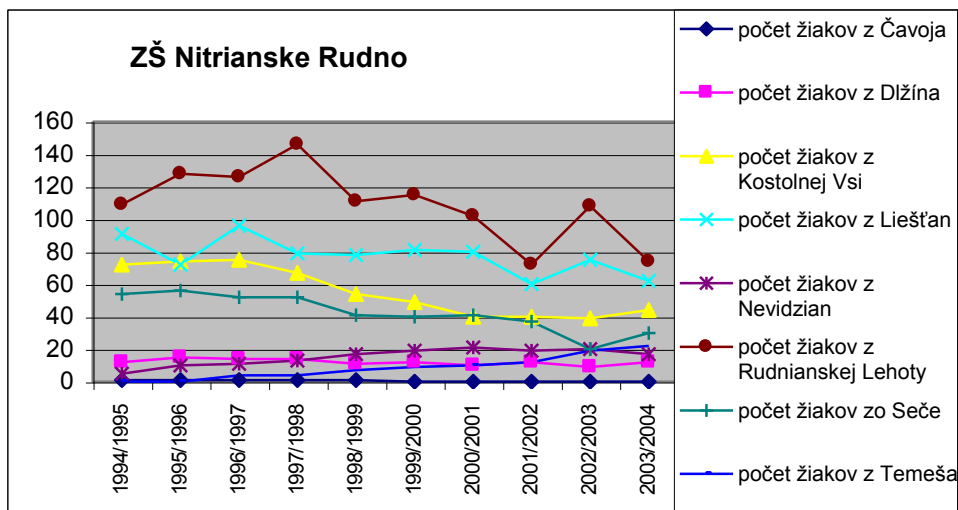
- Materiálno-technické vybavenie: 22 tried, chemická učebňa, učebňa výpočtovej techniky vybavená 19 PC, telocvičňa, sprchy, dielňa, irisko (v areále školskej záhrady)
- Pedagogický personál: špecializácia anglický jazyk, nemecký jazyk, výpočtová technika
- Mimoškolské aktivity: zapájanie sa do chemicko geografických súťaží, výtvarných súťaží, športových súťaží, Pytagoriáda, Max, Klokan, od šk.roku 2003/2004 zapojenie do Infoveku

Počet žiakov zo sociálne znevýhodnených rodín:1 ( Temeš )

Počet rómskych žiakov:0

Počet hendikepovaných žiakov:0

Graf č. 4.4.2. Počet žiakov ZŠ Nitrianske Rudno



Tabuľka č. 4.4.2. Počet žiakov ZŠ Nitrianske Rudno

		ZŠ Nitrianske Rudno									
Šk. rok		1994/1995	1995/1996	1996/1997	1997/1998	1998/1999	1999/2000	2000/2001	2001/2002	2002/2003	2003/2004
Počet žiakov	Čavojs	1	1	1	1	1	0	0	0	0	0
	Dlžin	12	15	14	14	11	12	10	12	9	12
	Kostolná Ves	72	74	75	67	54	49	40	40	39	44



	<b>Liešťany</b>	91	72	96	79	78	81	80	60	75	62
	<b>Nevidzany</b>	5	10	11	13	17	19	21	19	20	17
	<b>Rud.Lehota</b>	109	128	126	146	111	115	102	72	108	74
	<b>Seč</b>	54	56	52	52	41	40	41	37	20	30
	<b>Temeš</b>	0	0	4	4	7	9	10	12	19	22

#### 4.5. Spoločenské organizácie, zruční a talentovaní ľudia, významní rodáci

##### Spoločenské organizácie ( tabuľka 4.5.1. Spoločenské organizácie )

Tabuľka 4.5.1. Spoločenské organizácie

Spoločenské organizácie				
	organizácia	Kontaktná osoba	Činnosť	Tel./iný kontakt
1	TJ Slovan Temeš	Bernát Jozef	predseda	046/5450 145
2	Jednota dôchodcov, Temeš	Blahová Etela	predseda	046/54501 231
3	FS Košarinka, Temeš	Fakanová Oľga	Vedúca FS	046/5450 225
		Kirstnerová Monika	Vedúca FS	
		Blahová Darina	Vedúca FS deti	046/5450 352
		Wiedermannová Mária	Vedúca FS deti	046/5450230
4	Poľovnícke združenie, Temeš	Halaška Tibor		046/5450 361
		Bernát Jozef		046/5450 235
5	Dozorná rada Jednota, Temeš	Trn Ján	predseda	046/5450 365



##### Zruční a talentovaní ľudia ( tabuľka 4.5.2. Zruční a talentovaní ľudia ).

Tabuľka 4.5.2. Zruční a talentovaní ľudia

Zruční a talentovaní ľudia				
Meno	Adresa	Telefón/iný kontakt	Činnosť Remeslo	Poznámka
<b>Bagin Milan</b>	Temeš		vytvárne práce rôzne techniky	absolvent SUPŠ v Kremnici
<b>Bagin Vincent</b>	Temeš 119	046/5450 324	práca s drevom	výroba stolčekov, varešiek, rapkáčov...
<b>Baginová Marta</b>	Temeš 132	046/5450 326	vyšivačka	
<b>Blahová Darina</b>	Temeš 134	046/5450 325	riamenie krojov	
<b>Gaman František</b>	Temeš 133	046/5450 331	miniatury z dreva	
<b>Halaška Tibor</b>	Temeš 71	046/5450 361	umelecký kováč	

Program hospodárskeho a sociálneho rozvoja obce Temeš

<b>Králik Ján</b>	Temeš 118	046/5450 343	výroba štiepaného dreveného šinla	
<b>Lukáš Martin</b>	Temeš 106	046/5450349	hra na gitaru a bubny	člen prievádzkovej hud. skupiny Louziana
<b>Lukášová Eleonóra</b>	Temeš 56		vyšívacia	
<b>Oršulová Emília</b>	Temeš 130	046/5450 334	riadenie krojov	
<b>Sloboda Peter</b>	Temeš 23	046/5450 370	hra na bicie hud. nástroje	
<b>Čičmanec Miroslav</b>	Temeš 108	046/5450 348	hra na gitaru	
<b>Šedíková Irena</b>	Temeš 130	046/5450 334	vyšívanie a riadenie krojov	
<b>Trn Ľuboš</b>	Temeš 1	046/5450 365	hra na rôzne hudobné nástroje	
<b>Trnová Emília</b>	Temeš 62	046/5450 221	vyšívacia	
<b>Widermannová Mária</b>	Temeš 18	046/5450 230 0902/343 407	maľovanie kraslíc	

Podklady pre audit ľudské, spoločenské zdroje a inštitúcie boli čerpané zo zdrojov:

Inštitúcie:

- Štatistický úrad Trenčín
- Obecný úrad Temeš
- ZŠ Čavoj
- ZŠ Nitrianske Rudno

Spoločenské a záujmové združenia v obci Temeš

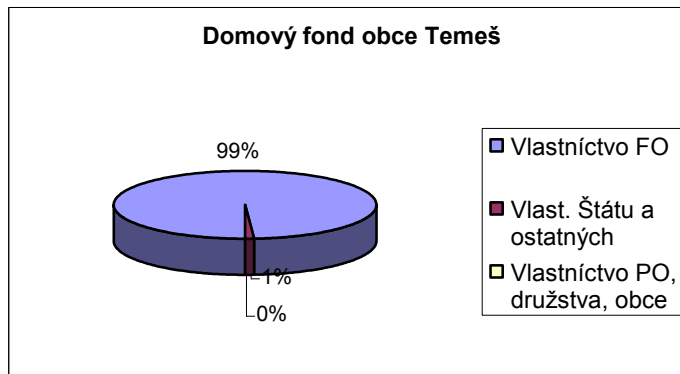
## 5. Materiálne zdroje

### 5.1. Bývanie a bytový fond

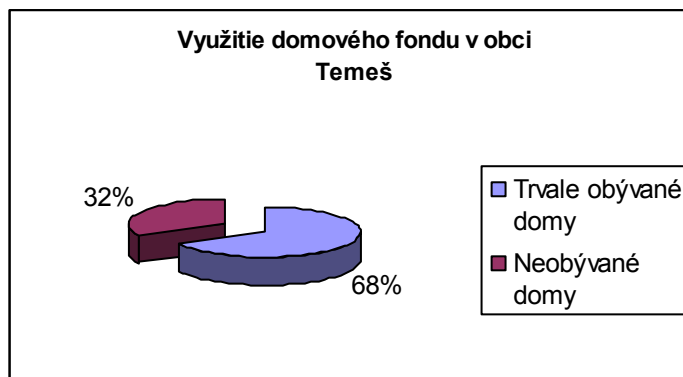
Domový fond v Temeši tvoria takmer výlučne rodinné domy. Väčšina je vo vlastníctve FO, iba 1% domového fondu sú vo vlastníctve štátu. Až 32% domov je neobývaných.

( tabuľka č. 5.1.1. Bývanie a bytový fond, graf č. 5.1.1. Domový fond obce, graf č. 5.1.2. Využitie domového fondu obce )

Graf č. 5.1.1. Domový fond obce



5.1.2. Využitie domového fondu obce



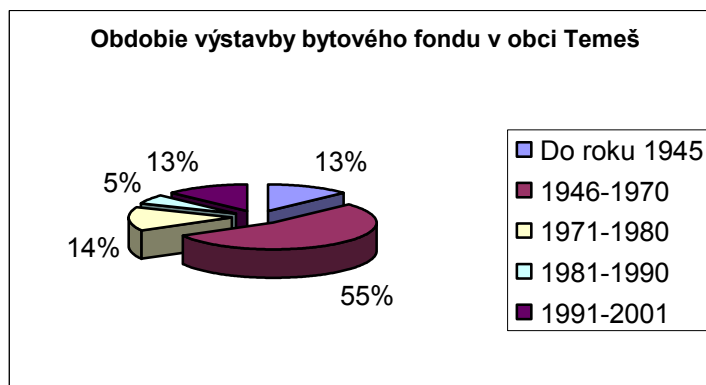
Tabuľka č. 5.1.1. Bývanie a bytový fond

Počet	Rodinné domy	Bytové domy	Ostatné budovy	Spolu	V nich byty spolu	V %
<b>Domov spolu</b>	136	0	0	136	136	100
<b>Trvale obývané domy</b>	92	0	0	92	92	100
v [%]	100	0	0	100	-	-
<b>Vlastníctvo b. družstvo</b>	0	0	0	0	-	-
<b>Vlastníctvo obec</b>	0	0	0	0	-	-
<b>Vlastníctvo FO</b>	91	0	0	91	-	-
<b>Vlastníctvo PO</b>	0	0	0	0	-	-
<b>Vlast.ostat. a štátnych</b>	1	0	0	1	-	-
<b>Neobývané</b>	44	0	0	44	0	-
<b>Priemerný vek domu</b>	37	-	0	37	-	-

### Obdobie výstavby domového a bytového fondu

Najviac domov – 55%, bolo postavených v období rokov 1946 – 1970 a odvtedy záujem o výstavbu domov klesá. ( tabuľka č. 5.1.2. Obdobie výstavby bytov, graf č. 5.1.3. Obdobie výstavby bytového fondu v obci )

Graf č. 5.1.3. Obdobie výstavby bytového fondu v obci



Tabuľka č. 5.1.2. Obdobie výstavby bytov

Obdobie výstavby bytov	V rodinných domoch	V bytových domoch	V domovom fonde spolu
<b>Do roku 1945</b>	12	0	12
<b>1946-1970</b>	49	0	49
<b>1971-1980</b>	13	0	13
<b>1981-1990</b>	5	0	5
<b>1991-2001</b>	12	0	12
<b>Spolu</b>	<b>91</b>	<b>0</b>	<b>91</b>

## 5.2. Nedostatočne kapacitne využitie alebo voľné hospodárske budovy

Tabuľka č. 5.2.1. Voľné budovy

Voľná budova	Majiteľ	Súčasná hodnota v Sk	Stav, v akom sa nachádza	Záujem/nezáujem majiteľa využiť budovu a na čo
1/2 budova OcÚ	obec Temeš		havarijný	Turistická ubytovňa
1/3 kultúrny dom	obec Temeš		vyžaduje si rekonštrukciu	Spoločenská miestnosť

## 5.3. Technická infraštruktúra

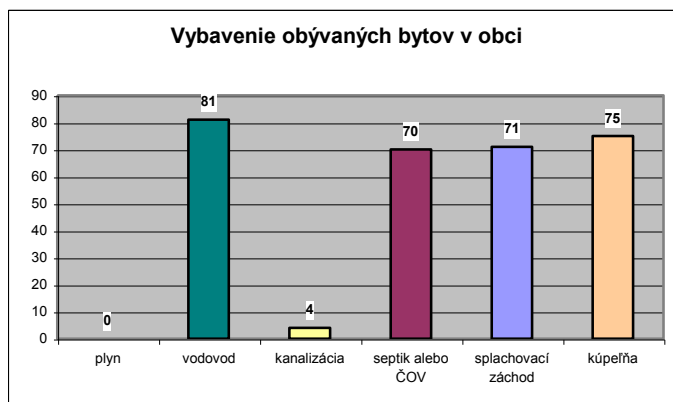
### Vybavenie obývaných bytov technickou infraštruktúrou

Plyn v obci nie je zavedený, prevláda vykurovanie tuhým palivom ( fosíne palivo, drevo ), ojedinele elektrinou. 89% obývaných bytov je vybavených vodovodom, pripojeným na verejný vodný zdroj. Odkanalizované sú iba 4% obývaných bytov, bez septiku a splachovacieho záchoda je menej ako polovica obývaných bytov a menej ako 1/3 obývaných bytov nie je vybavená kúpeľňou.

Separovaný zber odpadu zabezpečuje obec čiastočne vo vybraných komoditách. prostredníctvom podniku Dežerice – Veronika, formou triedenia odpadu do plastových vriec ( zber plastov, skla, textilu, papiera, nebezpečného odpadu ). Obec má rozvod miestneho rozhlasu a verejného osvetlenia, technológia je však už morálne opotrebená a poruchová. Telefónny rozvod sa v obci nachádza, káblová televízia v obci nie je zavedená, TV

vykryvovač sa v obci nachádza v Čavoji v lokalite Obšiar. Vzhľadom na členité územie obce je pokrytie analógovým TV signálom a signálom telefónnych mobilných sietí problematické.  
( tabuľka č. 5.3.1. Vybavenie bytov, tabuľka č. 5.3.2. Vybavenosť obce technickou infraštruktúrou, graf č. 5.3.1. Vybavenie obývaných bytov v obci )

Graf č. 5.3.1. Vybavenie obývaných bytov v obci



Tabuľka č. 5.3.1. Vybavenie bytov

Vybavenie bytov	Počet	%
<b>Bytov spolu</b>	91	100
<b>S plynom</b>	0	0
<b>S vodovodom</b>	81	89
<b>S kanalizačnou prípojkou</b>	4	4
<b>Septikom alebo domácou ČOV</b>	70	77
<b>Splachovacím záchodom</b>	71	78
<b>Kúpeľňou</b>	75	82

Tabuľka č. 5.3.2. Vybavenosť obce technickou infraštruktúrou

Vybavenosť obce technickou infraštruktúrou					
Cestná sieť v km	3	Separovaný	áno	Autob. spojenie	áno
cesty 1. kat	0	Domové ČOV	nie	Z toho expresné	nie
cesty 2 kat.	0	Vykurovanie plynom	nie	Telefónny rozvod	áno
Ostatné	2	Vykurovanie elektrinou	áno	Rozhlas	áno
Železničná sieť v km	0	Vyk. tuhým palivom	áno	Káblová TV	nie
Plyn v m	0	Vedenie el. energie	áno	TV signál	nedostatočné
Kanalizácia v m	0	Vzdušné	áno	Signál mobil. telefónnych sietí	nedostatočný
ČOV	0	Káblové	áno	Regionálne trasy TI	nie
Vodovod v m	2,5	Želez. stanica	nie	Medzinárodné trasy TI	nie
Vodný zdroj	áno	Vlakové spoje	nie		
Zber TKO	áno	Želez. zastávka	nie		
Klasický	áno	Autobus. stanica	nie		



### Komunikačná infraštruktúra

Cestnú sieť obce tvoria 3km miestnych komunikácií. Vzhľadom na potrebu prepojenosti jednotlivých častí obce je cestná sieť dostatočná, je však nevyhovujúca po kvalitatívnej stránke. Obec leží mimo hlavných dopravných ťahov, prechádzajú ňou iba prímestské autobusové spoje. Najbližšia autobusová a železničná stanica sa nachádza v Novákoch a v Prievidzi.

### Možnosti na trávenie voľného času

V obci sa nachádza 1 futbalové ihrisko, sieť miestnych komunikácií, lesných a poľných ciest a ich prepojenosť na okolité obce vytvára mimoriadne vhodné podmienky pre budovanie cyklotrás, sú tu dobré podmienky pre pešiu turistiku. Lesy sú významné veľkým výskytom húb je v nich bohatý poľovný revír.



### Vysporiadanie vlastníckych vzťahov

V obci je rozpracovaný Register obnovenej evidencie pozemkov. Pozemkové úpravy v obci neprebegli, obec nemá vypracovaný Územný plán.

### Spoločenské zariadenia

Obec má 1 kultúrny dom, vybavený kuchynkou a toaletami. Tieto priestory poskytujú možnosť na spoločenský a kultúrny život miestnym obyvateľom a sú využívané aj spoločenskými organizáciami. Vysoká opotrebovanosť budovy, nevhodný vykurovací systém a jej zlé tepelnoizolačné vlastnosti neumožňujú využívať kapacitu kultúrneho domu ( hlavne v zimnom období ) naplno.

Miestna knižnica je otvorená 2x týždenne 1,5 hodiny, nie je internetizovaná a knižničný fond je vzhľadom na limitované prostriedky obecného rozpočtu nedostatočne aktualizovaný ( tabuľka č. 5.3.3. Kultúrne a spoločenské zariadenia ).

Tabuľka č. 5.3.3. Kultúrne a spoločenské zariadenia

kultúrny dom	1
Knižnica	1
Kostol	0
Kaplnka	1
božie muky	2
farský úrad	nie

## 5.4. Majetok obce

Hodnota nehnuteľného majetku obce predstavuje k 30.11.2004 sumu 3 731 688 Sk

Podklady pre audit materiálne zdroje boli čerpané zo zdrojov:

Inštitúcie:

- Štatistický úrad Trenčín
- Katastrálny úrad v Trenčíne, správa katastra Prievidza
- Obecný úrad Temeš

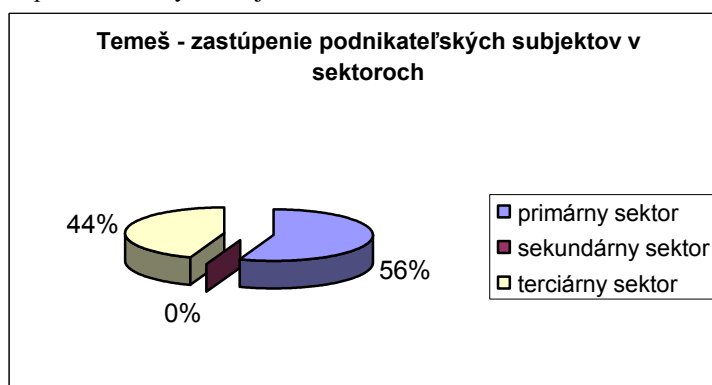
## 6. Ekonomické zdroje

### 6.1. Ekonomické sektory, ich zastúpenie, odvetvia v sektoroch

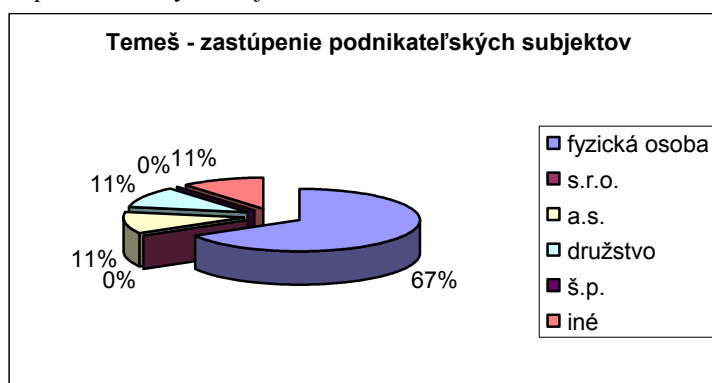
V obci sú podnikatelia zastúpení minimálne a to iba v primárnom a terciárnom sektore. V primárnom sektore ( 44%-tný podiel ) pôsobia dva subjekty v lesníctve, jeden v oblasti rybného hospodárstva. V terciárnom sektore pôbia 4 podnikateľské subjekty, zamestnávajúce spolu 4 zamestnancov.

( tabuľka č. 6.1.1. Ekonomické sektory, ich zastúpenie, odvetvia v sektoroch, graf č. 6.1.1. Zastúpenie podnikateľských subjektov v sektoroch, graf č. 6.1.2. Zastúpenie podnikateľských subjektov v obci )

Graf č. 6.1.1. Zastúpenie podnikateľských subjektov v sektoroch



Graf č. 6.1.2. Zastúpenie podnikateľských subjektov v obci



Tabuľka č. 6.1.1. Ekonomické sektory, ich zastúpenie, odvetvia v sektoroch

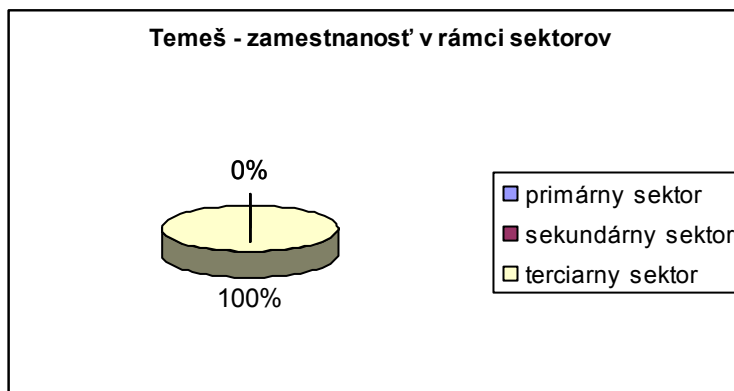
Sektor	Fyzická osoba		s. r. o.		a. s.		družstvo		š.p.		Iné	
	Počet subj.	Počet zam.	Počet subj.	Počet zam.	Počet subj.	Počet zam.	Počet subj.	Počet zam.	Počet subj.	Počet zam.	Počet subj.	Počet zam.
<b>Primárny</b>	<b>4</b>	<b>0</b>									<b>1</b>	<b>0</b>
Poľnohospodárstvo												
Lesníctvo	3	0									1	0
Rybné hospodárstvo	1	0										

Sekundárny													
Sklársky priemysel													
Drevospracujúci priemysel													
Potravínarský priemysel													
Spotrebný priemysel													
Terciárny		2	0			1	1	1	3				
Obchod	Potraviny							1	3				
	Rozličný tovar	1	0										
	Stavební-ny												
Služby	Ubytova-cie												
	Rešt a pohostins.												
	Soc. a zdravot.												
	Dopravné	1	0			1	1						
	Osobné												
	Peňaž. a bankov.												
	Poraden.a vzdeláv.												
	Stavebníc ke												
	Iné												

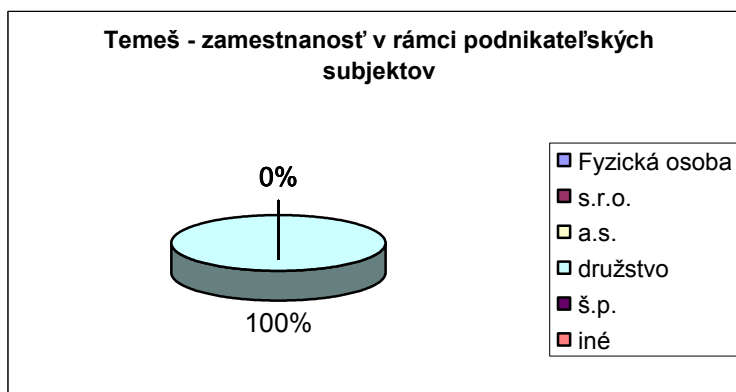
## 6.2. Podnikateľská sféra a zamestnanosť

Zamestnanie v obci Temeš vytvára iba terciárny sektor. 3 pracovné miesta vytvára SD COOP Jednota. 6 FO sú samozamestnávateľia. ( tabuľka č. 6.2.1. Podnikateľská sféra a zamestnanosť, graf č. 6.2.1. Zamestnanosť v rámci sektorov, graf č. 6.2.2. Zamestnanosť v rámci podnikateľských subjektov )

Graf č. 6.2.1. Zamestnanosť v rámci sektorov



Graf č. 6.2.2. Zamestnanosť v rámci podnikateľských subjektov



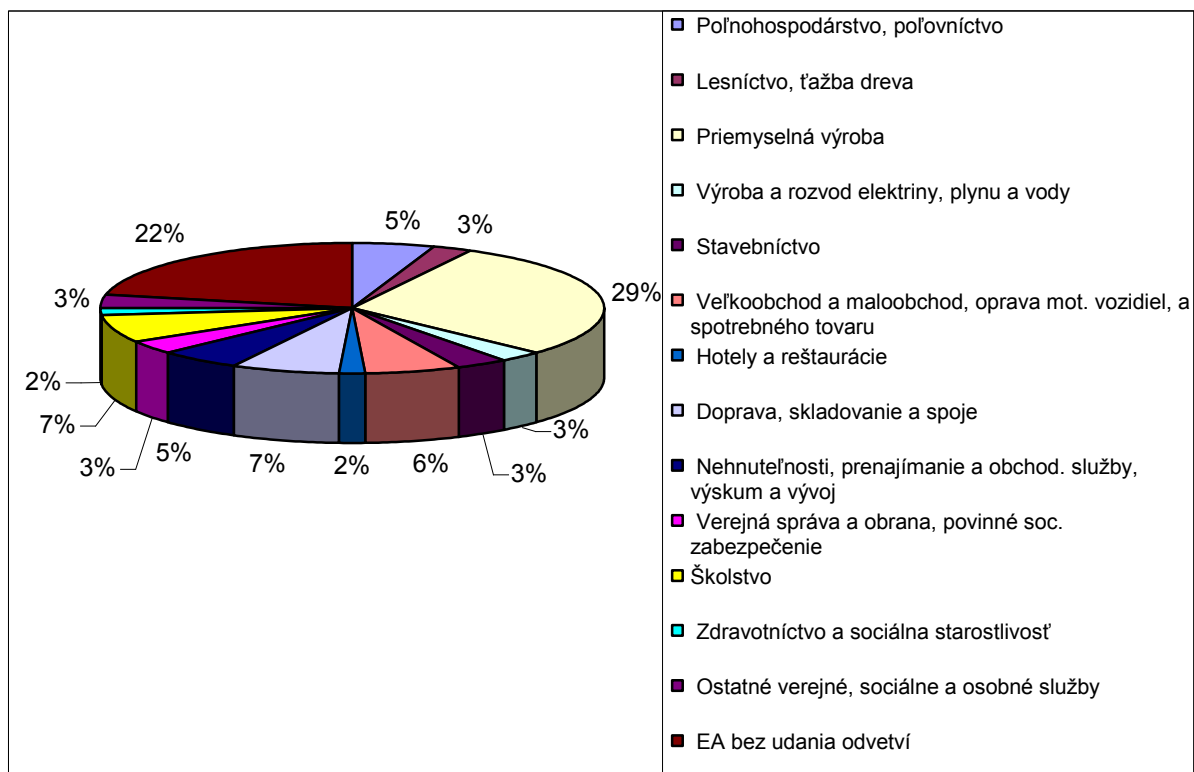
Tabuľka č. 6.2.1. Podnikateľská sféra a zamestnanosť

Sektor		FO samozam.	FO zam. len rodinných prísl.	FO zamestnáva aj cudzích	FO popri zamestnaní
			Počet zamest.	Počet zamest.	
<b>Primárny</b>		<b>4</b>			
Poľnohospodárstvo					
Lesníctvo		3			
Rybné hospodárstvo		1			
<b>Sekundárny</b>					
Sklársky priemysel					
Drevosprac.priemysel					
Potravinársky priemysel					
Spotrebný priemysel					
<b>Terciárny</b>		<b>2</b>			
Obchod	Potraviny				
	Rozlič.tovar	1			
	Stavebniny				
Služby	Ubytovacie				
	Rešt.a pohos.				
	Soc. a zdrav.				
	Dopravné	1			
	Osobné				
	Peňaž. a bank.				
	Porad.a vzdeláv				
	Stavebnícke				
Iné					

### 6.3. Zamestnanosť v odvetviach hospodárstva

V obci Temeš je najviac zastúpený priemysel, počtom 34 zamestnaných, 25 ľudí neudalo svoju ekonomickú činnosť. K nízkemu počtu obyvateľov je dosť významná skupina obyvateľov, ktorá pracuje v doprave a školstve. V porovnaní s ostatnými obcami mikroregionu Magura-Strážov sa obec radí medzi tie obce, v ktorých je vyššie percentuálne zastúpenie ekonomickej činnosti lesníctva a poľnohospodárstva. ( tabuľka č. 6.3.1. Zamestnanosť v odvetviach hospodárstva, graf č. 6.3.1. Zamestnanosť v odvetviach hospodárstva )

Graf č. 6.3.1. Zamestnanosť v odvetviach hospodárstva



Tabuľka č. 6.3.1. Zamestnanosť v odvetviach hospodárstva

Odvetvie hospodárstva	muži	ženy	spolu	z toho odchádza do zamest.
Poľnohospodárstvo, poľovníctvo a súvisiace služby	4	2	6	2
Lesníctvo, ťažba dreva a pridružené služby	3	0	3	1
Rybolov, chov rýb	-	-	-	-
Ťažba nerastných surovín	-	-	-	-
Priemyselná výroba	16	18	34	22
Výroba a rozvod elektriny, plynu a vody	3	0	3	2
Stavebníctvo	4	0	4	3
Veľkoobchod a maloobchod, oprava motorových vozidiel, motocyklov a spotrebného tovaru	1	6	7	5
Hotely a reštaurácie	0	2	2	1
Doprava, skladovanie a spoje	7	1	8	6
Peňažníctvo a poisťovníctvo	-	-	-	-
Nehnuteľnosti, prenájímanie a obchodné služby, výskum a vývoj	6	0	6	6
Verejná správa a obrana, povinné sociálne zabezpečenie	2	2	4	1
Školstvo	2	6	8	6



Zdravotníctvo a sociálna starostlivosť	2	0	2	2
Ostatné verejné, sociálne a osobné služby	2	2	4	3
Súkromné domácnosti s domácim personálom	-	-	-	-
Exteritoriálne organizácie a združenia	-	-	-	-
EA bez udania odvetví	14	11	25	3
<b>Spolu</b>	<b>66</b>	<b>50</b>	<b>116</b>	<b>63</b>

### Zamestnanosť verejného sektora

Vo verejnej správe pracuje 1 pracovník v administratíve, vo funkcii štatutárneho zástupcu je 1 starosta. OcÚ zamestnáva ľudí poberajúcich aktivačný príspevok. Počet ľudí zamestnávajúcich v inej ako administratívnej profesii je nezistený.

### Nezamestnanosť

Nezamestnaní z Temeša spadajú pod obvodný úrad sídlia v Novákoch. Ako negatívne možno vnímať zrušenie kontaktných miest, ktoré pomáhali ľuďom eliminovať osobné výdavky v súvislosti s kontaktnými návštevami týchto úradov. V stratégii by bolo potrebné zohľadniť prepravné náklady a vzdialenosti nezamestnaných, ktoré predstavujú 30 – 40 km. Obdobné výdavky treba spomenúť s návštevami nezamestnaných evidovaných len ako poberateľov sociálnych príspevkov.

Miera nezamestnanosti v Temeši sa pohybuje v hodnotách 10,73%

( tabuľka č. 6.3.2. Nezamestnanosť v obci )

Okresná pôsobnosť úradov:

Úrad práce, sociálnych vecí a rodiny v Prievidzi

Tabuľka č. 6.3.2. Nezamestnanosť v obci

Ukazovatele produktívnej demografie a nezamestnanosti	Temeš
Produktívne obyvateľstvo 1996	171
Produktívne obyvateľstvo 1997	167
Rast/pokles produktívneho obyvateľstva s pred. obdobím	-
Produktívne obyvateľstvo 1998	167
Rast/pokles produktívneho obyvateľstva s pred. obdobím	-/+
Produktívne obyvateľstvo 1999	161
Rast/pokles produktívneho obyvateľstva s pred. obdobím	-
Produktívne obyvateľstvo 2000	158
Rast/pokles produktívneho obyvateľstva s pred. obdobím	-
Produktívne obyvateľstvo 2001	145
Rast/pokles produktívneho obyvateľstva s pred. obdobím	-
Produktívne obyvateľstvo 2002	149
Rast/pokles produktívneho obyvateľstva s pred. obdobím	-
Nezamestnaní k 31. 10. 2004	16
<b>Miera nezamestnanosti v %</b>	<b>10,73</b>

Vysvetlivky k tabuľke:

+ porovnávaný rok s predchádzajúcim zaznamenáva rast v počte

- porovnávaný rok s predchádzajúcim zaznamenáva pokles v počte

-/+ porovnávaný rok s predchádzajúcim zaznamenáva rovnakú tendenciu

### Pracovná migrácia

Tabuľka pracovnej migrácie ( tabuľka č. 6.3.3. Pracovná migrácia ) vyjadruje, že 54,31 % ekonomicky aktívneho obyvateľstva je zamestnaná mimo svojho bydliska, pričom vzdialenosť do zamestnania v rámci okresu sa pohybuje od 15 do 35 km a nieje výnimočné ani dochádzanie za prácou do iných obalstí Slovenska a do zahraničia. K tomuto ukazovateľu je potrebné priradiť aj množstvo žiakov, študentov, ktorí dochádzajú do škôl mimo obce.

Tabuľka č. 6.3.3.. Pracovná migrácia

Pracovná migrácia			
Obec	Počet ekon. aktívnych	Počet dochádzajúcich	% pracovnej migrácie
Temeš	116	63	54,31

-----  
 Podklady pre audit ekonomické zdroje boli čerpané zo zdrojov:

Internetové stránky:

- [www.minv.sk](http://www.minv.sk)
- [www.tsk.sk](http://www.tsk.sk)

Inštitúcie:

- Úrad práce, sociálnych vecí a rodiny v Prievidzi
- Štatistický úrad Trenčín
- Obecný úrad Temeš
- Podnikateľské subjekty pôsobiace na území obce Temeš

## 7. Stratégia rozvoja obce

### 7.1. Vízia

My obyvatelia žijúci v obci Temeš, vedomí si svojej zodpovednosti za život súčasnej i budúcich generácií prejavujeme vôľu podieľať sa na tvorbe programu trvaloudržateľného rozvoja obce

*Naša vízia na nasledujúce obdobie rokov 2007 – 2013 je:*

- v obci žijú vzdelaní, tolerantní a vzájomne komunikujúci ľudia, uchovávajúcí, rozvíjajúci a propagujúci svoje kultúrne dedičstvo
- obyvatelia žijú v čistom a zdravom životnom prostredí, s dostatkom priestoru na trávenie voľného času, oddych, rekreáciu a športové vyžitie
- v obci je komplexne dobudovaná infraštruktúra, sú vytvorené podmienky pre individuálnu bytovú výstavbu, je vybudovaná sieť kultúrnych a športových zariadení a obyvatelia majú zabezpečenú kvalitnú sociálnu a zdravotnú starostlivosť
- prosperita obce je zabezpečená fungujúcou miestnou ekonomikou a službami, s dôrazom na využitie potenciálu krajiny pre rozvoj cestovného ruchu

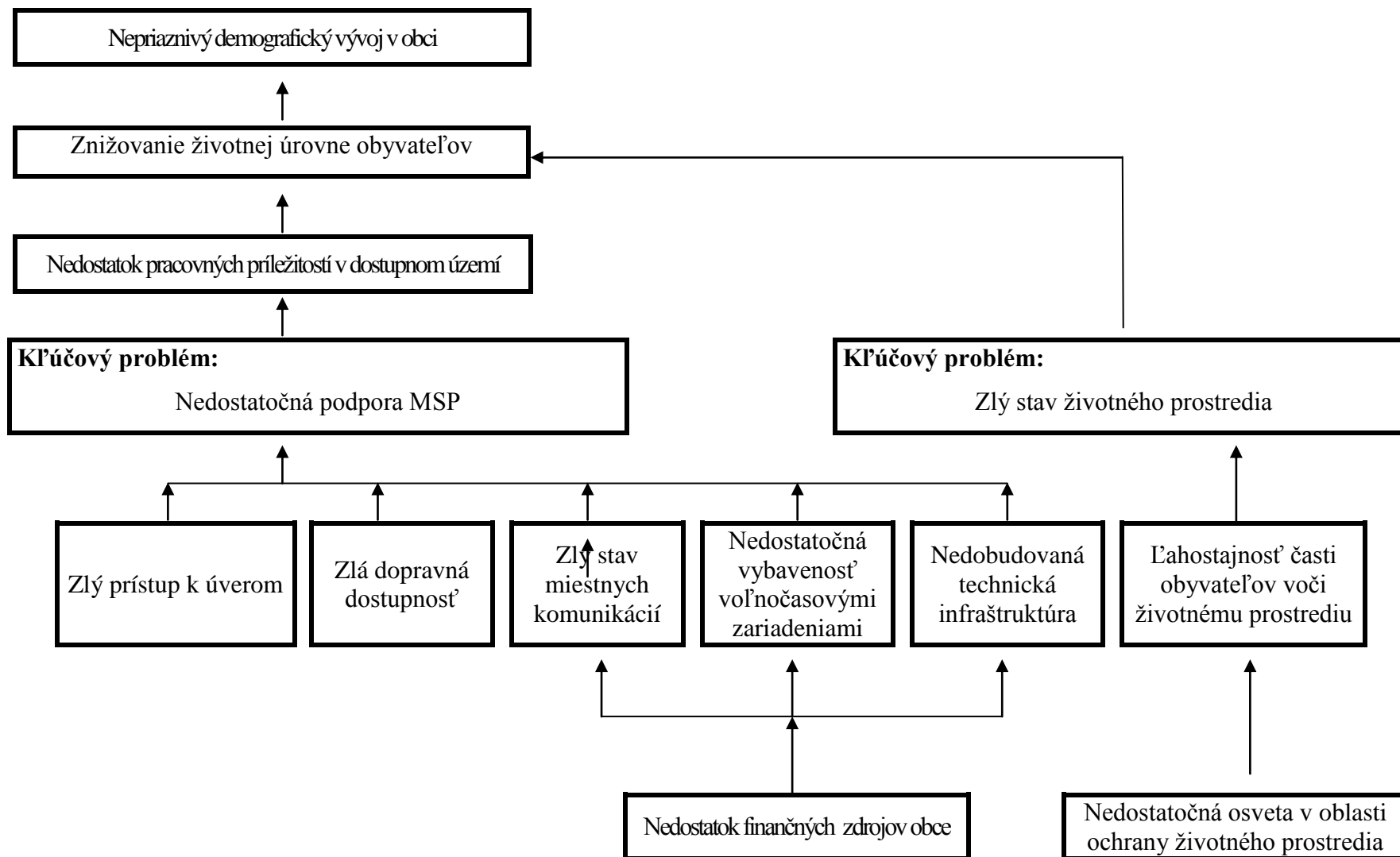
### 7.2. SWOT analýza

Silné stránky	Slabé stránky
<ul style="list-style-type: none"> <li>• dlhodobu relatívne nízku mieru nezamestnanosti</li> <li>• lacnú pracovnú silu</li> <li>• ochotu ľudí cestovať za prácou do vzdialených miest</li> <li>• silné zastúpenie aktívnych záujmových združení</li> <li>• kultúrne a športové aktivity žien</li> <li>• lokálnypatriotizmus obyvateľov</li> <li>• atraktívna príroda, rozmanitosť fauny a flóry</li> <li>• relatívne čisté životné prostredie</li> <li>• vysoká kvalita podzemných vôd</li> <li>• bohatý poľovný revír</li> <li>• zavedený separovaný zber odpadu</li> <li>• existencia kultúrneho zariadenia a knižnice</li> <li>• vhodné podmienky pre budovanie turistických a cykloturistických chodníkov</li> <li>• existencia športového ihriska</li> <li>• zachovávané tradície, zvyky</li> <li>• vysoký potenciál územia pre rozvoj</li> </ul>	<ul style="list-style-type: none"> <li>• nízka kúpyschopnosť obyvateľov</li> <li>• nedostatok pracovných príležitostí na území obce a v jej dostupnom okolí - odliv mladých ľudí, kvalifikovanej pracovnej sily</li> <li>• nízka environmentálna uvedomelosť obyvateľov - existencia čiernych skládok odpadu</li> <li>• nedostatočne rozšírený separovaný zber</li> <li>• absencia kanalizácie, ČOV</li> <li>• znečistenie ovzdušia vplyvom vykurovania fosílnym palivom</li> <li>• nedobudovaná technická infraštruktúra</li> <li>• zlý stav miestnych komunikácií</li> <li>• zlý stav a energetická náročnosť budov, neefektívne využívanie ich priestorov</li> <li>• nízka miera internetizácie domácností</li> <li>• absencia územných / urbanistických plánov</li> <li>• vysoká miera drobných vlastníkov pôdy</li> </ul>

<p>cestovného ruchu</p> <ul style="list-style-type: none"> <li>vysoká miera flexibility malého a stredného podnikania</li> <li>vysoký podiel lesných pozemkov</li> </ul> <p>dostatok kapacít v pôdno-klimatických podmienkach pre chov hovädzieho dobytku, ošípaných, hydiny, oviec a kôz</p>	<ul style="list-style-type: none"> <li>absencia ubytovacích a stravovacích zariadení</li> <li>úpadok poľnohospodárstva</li> <li>neudržiavané TTP</li> <li>existencia vynútených živností</li> <li>nedostatočný investičný kapitál pre rozvoj MSP</li> <li>nedostatok finančných zdrojov obce</li> <li>nedostatočná propagácia územia</li> <li>nedostatočné využívanie historického a kultúrneho potenciálu obce</li> <li>nedostupnosť podnikateľských úverov</li> </ul>
<p><b>Príležitosti</b></p>	<p><b>Ohrozenia</b></p>
<ul style="list-style-type: none"> <li>organizovanie aktivít pre deti a mládež</li> <li>angažovanie obyvateľov pre veci verejné</li> <li>zlepšenie komunikácie a spolupráce medzi MVO, samosprávou, podnikateľmi, chalupármi</li> <li>vytváranie pracovných príležitostí, bytových podmienok a voľnočasových zariadení pre mladých ľudí</li> <li>intenzifikácia separovaného zberu</li> <li>regulácia, čistenie vodných zdrojov</li> <li>budovanie kanalizácie / ČOV</li> <li>využívanie alternatívnych zdrojov energie</li> <li>environmentálna výchova obyvateľov</li> <li>udržiavanie TTP</li> <li>vypracovanie územného plánu obce</li> <li>rekonštrukcia a modernizácia budov</li> <li>efektívnejšie využívanie verejných budov</li> <li>internetizácia</li> <li>budovanie a rekonštrukcia miestnych komunikácií, lesných a poľných ciest</li> <li>budovanie turistických a cykloturistických chodníkov</li> </ul>	<p><b>Vnútorne</b></p> <ul style="list-style-type: none"> <li>skepsa a ľahostajnosť obyvateľov</li> <li>ovplyvnenie tradícií “duchom komercie“</li> <li>rozdielne záujmy samosprávy, podnikateľov, MVO</li> <li>uprednostňovanie konkurenčných lacnejších, často nekvalitných zahraničných produktov pred domácimi</li> <li>nedostatok skúseností v podnikaní v oblasti cestovného ruchu</li> <li>nedostatok investičného kapitálu</li> <li>neprehľadné vlastnícke vzťahy</li> <li>nedôvera k podnikateľom “zvonka“</li> <li>nízka kúpyschopnosť obyvateľov</li> </ul> <p><b>Vonkajšie</b></p> <ul style="list-style-type: none"> <li>negatívne dopady rozvoja cestovného ruchu : ohrozenie súkromia, rast kriminality, vandalizmus, zvýšené znečisťovanie životného prostredia</li> <li>nestabilná legislatíva</li> <li>konkurencia atraktívnejších lokalít s rozvinutým cestovným ruchom</li> <li>korupcia</li> <li>nízka vymožitelnosť práva</li> <li>nízka úroveň platobnej disciplíny</li> </ul>

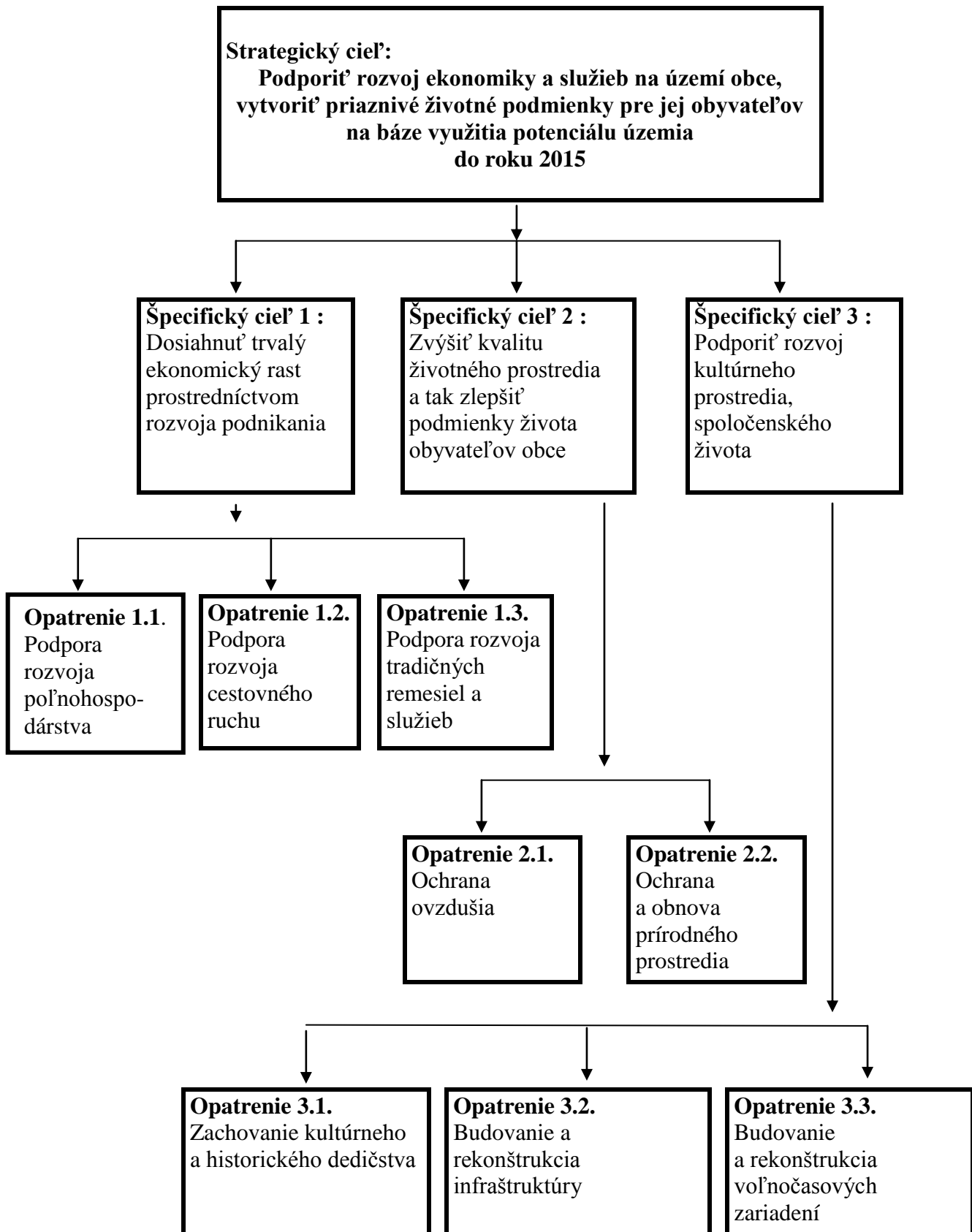
<ul style="list-style-type: none"><li>• uchovávanie historického a kultúrneho dedičstva</li><li>• propagácia územia</li><li>• podpora rozvoja lesníctva tradičného a alternatívneho poľnohospodárstva</li><li>• podpora rozvoja MSP</li><li>• využitie potenciálu územia pre rozvoj cestovného ruchu</li><li>• vytváranie priaznivých podmienok pre investorov</li><li>• využívanie podporných programov z EÚ</li></ul>	
---	--

### 7.3. Problémová analýza





#### 7.4. Strategické a špecifické ciele, opatrenia



## 8.Štruktúra opatrení

### Intervencia v oblasti: 1.1. Podpora rozvoja poľnohospodárstva

#### Odôvodnenie:

Poľnohospodárska pôda v Temeši predstavuje 32% z celkovej výmery pôdy v obci, z toho najväčšiu časť tvoria trvalé trávnaté porasty. Tieto sú v súčasnosti neutržiavané, pretože v obci nepôsobí žiadny poľnohospodársky podnik. Podpora je určená hlavne pre využívanie trávnatých plôch na chov hospodárskych zvierat. Podporu raslinnej výroby opatrenie zahŕňa iba okrajovo, orientuje sa skôr na alternatívne poľnohospodárstvo ako na pestovanie bežných poľnohospodárskych plodín. Rozvoj poľnohospodárstva je dôležitý nielen z dôvodu tvorby nových pracovných miest ale aj z pohľadu krajiny tvorby - udržiavania existujúcich trávnatých plôch.

**Hlavný cieľ opatrenia:** Využitím pôdno-klimatických podmienok obce a zavádzaním nových technológií prispieť k zachovaniu prirodzeného biotopu krajiny a zlepšiť podmienky pre konkurencieschopnosť poľnohospodárstva.

#### Podporované investície(akcie):

- Zavádzanie nových technológií, nákup strojov prístrojov a zariadení
- Výstavba, rekonštrukcia a nadstavba prevádzkových a výrobných priestorov
- Nákup hospodárskych zvierat

#### Užívateľ:

- podnikateľské subjekty ( FO a PO )

Monitorovacie indikátory	
Aktivity	Indikátory výstupu
Zavádzanie nových technológií, nákup strojov, prístrojov a zariadení	- zavedené nové technológie - nové stroje, prístroje a zariadenia
Výstavba, rekonštrukcia a nadstavba prevádzkových a výrobných priestorov	- zrekonštruované prevádzkové a výrobné priestory - vybudované prevádzkové a výrobné priestory
Nákup hospodárskych zvierat	- nakúpené hospodárske zvieratá

### Intervencia v oblasti: 1.2. Podpora rozvoja cestovného ruchu

#### Odôvodnenie:

Uzemie obce a jej dostupné okolie neposkytuje obyvateľom dostatok pracovných príležitostí, čo spôsobuje odliv mladých ľudí z obce. Odlahlá poloha obce v atraktívnom a čistom prírodnom prostredí s naviazanosťou na turistické destinácie v okolitých obciach a regiónoch ponúka možnosť podnikania v oblasti cestovného ruchu, čo môže výrazne obohatiť ponuku trhu práce.

#### Hlavný cieľ opatrenia

Podporiť vznik nových zariadení a služieb v oblasti cestovného ruchu, skvalitniť ich súčasnú ponuku

#### Podporované investície(akcie):

- budovanie, rekonštrukcia a obnova doplnkových služieb cestovného ruchu: rekreačno-športových, agroturistických zariadení
- propagácia a prezentácia územia a zariadení cestovného ruchu: vydávanie informačných, a propagačných materiálov
- rozširovanie a skvalitňovanie služieb cestovného ruchu: budovanie, rekonštrukcia a modernizácia ubytovacích a stravovacích zariadení

**Užívateľ:**

- podnikateľské subjekty ( FO a PO )

<b>Monitorovacie indikátory</b>	
<b>Aktivity</b>	<b>Indikátory výstupu</b>
Budovanie, rekonštrukcia a obnova doplnkových služieb cestovného ruchu: rekreačno-športových, agroturistických zariadení	- vybudované rekreačno-športové zariadenia - vybudované agroturistické zariadenia - zrekonštruované rekreačno-športové zar. - zmodernizované rekreačno-športové zar.
Propagácia a prezentácia územia a zariadení cestovného ruchu: vydávanie informačných, propagačných materiálov	- vydané propagačné a informačné materiály
Rozširovanie a skvalitňovanie služieb cestovného ruchu: budovanie, rekonštrukcia a modernizácia ubytovacích a stravovacích zariadení	- vybudované ubytovacie a stravovacie zar. - zrekonštruované ubytovacie a stravovacie zariadenia - zmodernizované ubytovacie a stravovacie zariadenia

**Intervencia v oblasti: 1.3. Podpora rozvoja remesiel a služieb**

**Odôvodnenie:**

V obci a jej dostupnom okolí je nedostatok pracovných príležitostí. Keďže priemysel – sféra podnikania ktorá dokáže vytvoriť najviac pracovných príležitostí, vzhľadom na polohu obce mimo hlavných dopravných ťahov a jej členité územie nemá v obci podmienky pre rozvoj, zvýšenie ponuky pracovných miest je potrebné zabezpečiť podporou oblasti , ktorá v obci má predpoklady pre rozvoj, t.j. oblasť služieb a remesiel.

**Hlavný cieľ opatrenia/podopatrenia**

Zavádzaním nových technológií zvýšiť konkurencieschopnosť remesiel a služieb v obci

**Podporované investície(akcie):**

- Zavádzanie nových technológií, nákup strojov prístrojov a zariadení
- Výstavba, rekonštrukcia a nadstavba prevádzkových a výrobných priestorov

**Užívateľ:**

- podnikateľské subjekty ( FO a PO )

<b>Monitorovacie indikátory</b>	
<b>Aktivity</b>	<b>Indikátory výstupu</b>
Zavádzanie nových technológií , nákup strojov, prístrojov a zariadení	- zavedené nové technológie - nové stroje, prístroje a zariadenia
Výstavba, rekonštrukcia a nadstavba prevádzkových a výrobných priestorov	- zrekonštruované prevádzkové a výrobné priestory - vybudované prevádzkové a výrobné priestory

**Intervencia v oblasti: 2.1. Ochrana ovzdušia**

**Odôvodnenie:**

Opatrenie je zamerané na znižovanie znečisťujúcich emisií, elimináciou vnútorných zdrojov znečistenia ovzdušia, ktoré na území obce predstavuje najmä neekologický spôsob vykurovania fosílnymi palivami.

**Hlavný cieľ opatrenia**

Využívaním obnoviteľných zdrojov energie zvýšiť kvalitu ovzdušia

**Podporované investície(akcie):**

- Využívanie alternatívnych zdrojov energie:
  - výstavba a rekonštrukcia zariadení na energetické využitie biomasy
  - inštalácia slnečných kolektorov
  - výstavba a rekonštrukcia malých vodných elektrární

**Užívateľ:**

- obec
- podnikateľské subjekty ( FO a PO )

<b>Monitorovacie indikátory</b>	
<b>Aktivity</b>	<b>Indikátory výstupu</b>
Využívanie alternatívnych zdrojov energie: výstavba a rekonštrukcia zariadení na energetické využitie biomasy, inštalácia slnečných kolektorov, výstavba a rekonštrukcia malých vodných elektrární	- vybudované a zrekonštruované zariadenia na energetické využitie biomasy - nainštalované slnečné kolektory - vybudované malé vodné elektrárne - zrekonštruované malé vodné elektrárne

**Intervencia v oblasti: 2.2. Ochrana a obnova prírodného prostredia**

**Odôvodnenie:**

Opatrenie je zamerané na predchádzanie znečistenia životného prostredia a odstraňovanie existujúceho znečistenia spôsobeného nedisciplinovaným environmentálnym správaním obyvateľov a v dôsledku nedobudovanej infraštruktúry v obci.

**Hlavný cieľ opatrenia**

Zvyšovaním environmentálneho povedomia obyvateľov, propagovaním a podporou trvaloudržateľného rozvoja vidieka dosiahnuť obnovu krajiny a prírodného prostredia.

**Podporované investície(akcie):**

- Intenzifikácia separovaného zberu: zakladanie zberných dvorov, triedenie odpadu
- Zvyšovanie environmentálneho povedomia: organizovanie osvetovo-výchovnej environmentálne zameranej kampane, vydávanie osvetovo-výchovných propagačných materiálov s témou ochrany a obnovy prírodného prostredia, organizovanie aktivít motivujúcich k zlepšeniu životného prostredia a zvýšeniu ekologického povedomia ( výstavy, náučné chodníky, exkurzie, značenie chránených území, súťaže a pod.)
- Asanácia nelegálnych skládok odpadu
- Zhodnocovanie bioodpadu: zriaďovanie kompostovísk, kompostovacích toaliet, nákup drvičiek bioodpadu
- Krajnotvorba: budovanie a udržiavanie biotopov, výsadba zelene, úprava verejných priestranstiev, úprava brehových porastov, obnova funkcie obecných studní a lesných studničiek, vodozádržných nádrží
- Budovanie ČOV

**Užívateľ:**

- obec
- mimovládne neziskové organizácie
  - neziskové organizácie registrované podľa zákona č. 213/1997 Z.z.
  - občianske združenia registrované podľa zákona č. 83/90 Zb.v znení zákonov č. 360/90 Zb., 513/90 Zb., a 62/93 Z.z.
  - neziskové organizácie registrované podľa Zákona č.213/97 Z.z.
- podnikateľské subjekty ( FO a PO )

<b>Monitorovacie indikátory</b>	
<b>Aktivity</b>	<b>Indikátory výstupu</b>
Intenzifikácia separovaného zberu: zakladanie zberných dvorov, triedenie	- vybudované zberné dvory - obyvatelia zapojení do separácie odpadu

odpadu	
Zvyšovanie enviromentálneho povedomia: organizovanie osvetovo-výchovnej enviromentálne zameranej kampane, vydávanie osvetovo-výchovných propagačných materiálov s témou ochrany a obnovy prírodného prostredia, organizovanie aktivít motivujúcich k zlepšeniu životného prostredia a zvýšeniu ekologického povedomia ( výstavy, náučné chodníky, exkurzie, značenie chránených území, súťaží a pod.)	<ul style="list-style-type: none"> <li>- zrealizované prednášky</li> <li>- vydané osvetovo-výchovné materiály</li> <li>- zrealizované aktivity motivujúce k zlepšeniu životného prostredia a zvýšeniu ekologického povedomia</li> <li>- obyvatelia zapojení do aktivít na zlepšenie životného prostredia</li> </ul>
Asanácia nelegálnych skládok odpadu	- rekultivované skládky odpadu
Zhodnocovanie bioodpadu: zriaďovanie kompostovísk, kompostovacích toaliet, nákup drvičiek bioodpadu	<ul style="list-style-type: none"> <li>- vybudované kompostoviská</li> <li>- zriadené kompostovacie toalety</li> <li>- nakúpené drvičky odpadu</li> </ul>
Krajnotvorba: budovanie a udržiavanie biotopov, výsadba zelene, úprava	<ul style="list-style-type: none"> <li>- vysadená zeleň</li> <li>- upravené studne</li> </ul>
verejných priestranstiev, úprava brehových porastov, obnova funkcie obecných studní a lesných studničiek, vodozádržných nádrží	<ul style="list-style-type: none"> <li>upravené vodozádržné nádrže</li> <li>- upravené lesné studničky</li> <li>- upravené brehové porasty</li> </ul>
Budovanie kanalizácie a ČOV	<ul style="list-style-type: none"> <li>Vybudovaná kanalizácia</li> <li>Vybudované ČOV</li> </ul>

### Intervencia v oblasti: 3.1. Zachovanie kultúrneho a historického dedičstva

#### Odôvodnenie:

Opatrenie je zamerané na upevňovanie regionálnej identity obyvateľov zachovávaním kultúrneho a historického dedičstva obce, vidieckeho charakteru územia s rešpektovaním jeho špecifik a rozmanitosti.

#### Hlavný cieľ opatrenia

Zachovať kultúrne a historické dedičstvo obce, na báze rozvoja kultúrnych aktivít, propagácie, obnovy objektov historického a kultúrneho významu

#### Podporované investície(akcie):

- Zachovávanie vidieckeho charakteru územia: úprava verejných priestranstiev s uplatnením regionálnych tvaroslovných prvkov vrátane budovania a rekonštrukcie drobnej architektúry
- Zachovávanie kultúrnej identity: zriaďovanie izieb ľudových tradícií, budovanie miestnych muzejných expozícií, organizovanie ľudových festivalov, aktivít zameraných na oživenie tradícií, zvykoslaví, tradičných remesiel, výstavba zariadení slúžiacich pre účely rozvoja kultúry, prezentácie regionálneho folklóru a zvykov ( amfiteátre, múzeá, skanzeny, atď )
- Propagácia podujatí a historických a kultúrnych atraktivít obce: vydávanie propagačných materiálov

#### Užívateľ:

- obec
- mimovládne neziskové organizácie
  - občianske združenia registrované podľa zákona č. 83/90 Zb.v znení zákonov č. 360/90 Zb., 513/90 Zb., a 62/93 Z.z.
  - neziskové organizácie registrované podľa Zákona č.213/97 Z.z.

<b>Monitorovacie indikátory</b>	
<b>Aktivity</b>	<b>Indikátory výstupu</b>
Zachovávanie vidieckeho charakteru územia: úprava verejných priestranstiev	- upravené verejné priestranstvá - vybudované objekty drobnej architektúry
s uplatnením regionálnych tvaroslovných prvkov vrátane budovania a rekonštrukcie drobnej architektúry	- zrekonštruované objekty drobnej architektúry
Rekonštrukcia a znovuoživenie objektov historického a kultúrneho významu	- zrekonštruované objekty historického a kultúrneho významu
Zachovávanie kultúrnej identity: zriaďovanie izieb ľudových tradícií, budovanie miestnych muzejných expozícií, organizovanie ľudových festivalov, aktivít zameraných na oživenie tradícií, zvykoslóví, tradičných remesiel, výstavba zariadení slúžiacich pre účely rozvoja kultúry, prezentácie regionálneho folklóru a zvykov ( amfiteátre, múzeá, skanzeny, atď )	zriadené izby ľudových tradícií - zriadené muzejné expozície - zrealizované aktivity - oživené ľudové remeslá a zvyky - vybudované zariadenia slúžiace na rozvoj kultúry
Propagácia podujatí a historických a kultúrnych atraktivít obce: vydávanie propagačných materiálov	- vydané propagačné materiály - návštevnosť obce

### **Intervencia v oblasti: 3.2. Budovanie a rekonštrukcia infraštruktúry**

#### **Odôvodnenie:**

Opatrenie je zamerané na zlepšenie stavu obecného majetku –infraštruktúry obce a obecných budov tak, aby ho obyvatelia obce mohli plnohodnotne využívať a na zlešenie podmienok pre individuálnu bytovú výstavbu.

#### **Hlavný cieľ opatrenia**

Budovaním a rekonštrukciou miestnej infraštruktúry a obecných budov prispieť k zvýšeniu kvality života obyvateľov

#### **Podporované investície(akcie):**

- Rekonštrukcia a budovanie miestnych komunikácií, chodníkov, lesných a poľných ciest, odstavných parkovacích plôch
- Rekonštrukcia a modernizácia obecných budov
- Budovanie a rekonštrukcia verejného osvetlenia
- Budovanie a rekonštrukcia miestneho rozhlasu
- Rekonštrukcia vodovodu
- Budovanie inžinierskych sietí pre IBV
- Územné plánovanie

#### **Užívateľ:**

- obec
- podnikateľské subjekty ( FO a PO )

<b>Monitorovacie indikátory</b>	
<b>Aktivity</b>	<b>Indikátory výstupu</b>
Rekonštrukcia a budovanie miestnych komunikácií, chodníkov, lesných a poľných ciest, odstavných parkovacích plôch	vybudované: - miestne komunikácie - chodníky - lesné a poľné cesty
	vybudované: - odstavné plochy zrekonštruované: - miestne komunikácie - chodníky - lesné a poľné cesty
Rekonštrukcia a modernizácia obecných budov	- zrekonštruované obecné budovy - zmodernizované obecné budovy
Budovanie a rekonštrukcia verejného osvetlenia	- vybudované verejné osvetlenie - zrekonštruované verejné osvetlenie
Budovanie a rekonštrukcia miestneho rozhlasu	- vybudovaný miestny rozhlas - zrekonštruovaný miestny rozhlas
Budovanie a rekonštrukcia vodovodných rozvodov	- vybudované vodovodné prípojky - zrekonštruované vodovodné prípojky
Budovanie inžinierskych sietí pre IBV	- vybudované inžinierske siete pre IBV
Územné plánovanie	- zrealizovaný ámery vďaka spracovanému územnému plánu obce

### **Intervencia v oblasti: 3.3. Budovanie a rekonštrukcia voľnočasových zariadení**

#### **Odôvodnenie:**

Opatrenie je zamerané na skvalitnenie života obyvateľov vytváraním možností na voľnočasové vyžitie v obci, čo je okrem vytvárania pracovného a ekonomického zázemia na ktoré je zameraný cieľ č.1., ďalším predpokladom pre zníženie nepriaznivého demografického vývoja v obci.

#### **Hlavný cieľ opatrenia:**

Rekonštrukciou a budovaním športových a voľnočasových zariadení vytvoriť dostatok možností na voľnočasové vyžitie obyvateľov obce

#### **Podporované investície(akcie):**

- Internetizácia knižníc a aktualizácia knižničného fondu
- Budovanie, rekonštrukcia a modernizácia športových zariadení a objektov ( športové ihriská, športové areály, detské ihriská, turistické chodníky, cyklotrasy, náučné chodníky, trampské tábory, vyhliadkové veže, atď. )

#### **Užívateľ:**

- obec
- mimovládne neziskové organizácie
  - občianske združenia registrované podľa zákona č. 83/90 Zb.v znení zákonov č. 360/90 Zb., 513/90 Zb., a 62/93 Z.z.
  - neziskové organizácie registrované podľa Zákona č.213/97 Z.z.

<b>Monitorovacie indikátory</b>	
<b>Aktivity</b>	<b>Indikátory výstupu</b>
Internetizácia knižníc a aktualizácia knižničného fondu	- internetizované knižnice - obnovený knižný fond



Budovanie, rekonštrukcia a modernizácia	- vybudované športové zariadenia a
športových zariadení a objektov	- objekty - zrekonštruované športové zariadenia a objekty - zmodernizované športové zariadenia a objekty

## 9. Monitorovací a hodnotiaci rámec

### 9.1. Hodnotiaci rámec – hodnotenie dopadu

Ciele	Horizontálne hodnotiace otázky	Indikátory	Kvantifikátory	Základný stav (baseline)	Aktuálny stav
Strategický cieľ	Do akej miery sa rozvinula ekonomika a služby v obci na báze využitia potenciálu územia vďaka programu?	Výška hrubého obratu územia Objem odbytu výrobkov územia Výška pridanej hodnoty	Nárast o 50% Nárast o 30% Nárast o 20%	Informácie dostupné na ŠÚ	
	Do akej miery sa podarilo zlepšiť podmienky pre obyvateľov vďaka programu?	Príjem domácností Príjem v jednotlivých sektoroch v území Kvalita ovzdušia Kvalita prírodného prostredia	Nárast o 50% Nárast o 70% Zlepšenie o 10% Zlepšenie o 80%	Informácie dostupné na ŠÚ Hodnotiaci systém obce	

### 9.2. Hodnotiaci rámec – hodnotenie výsledkov

Špecifické ciele	Špecifické hodnotiace otázky	Indikátory	Kvantifikátory	Základný stav (baseline)	Aktuálny stav
1.	Do akej miery sa dosiahol trvalý ekonomický rast na báze podnikania vďaka programu?	Počet podnikateľov v území Objem výroby podnikov Odbyt podnikov Objem finalizovaných výrobkov	Nárast o 10% Nárast o 30% Nárast o 50% Nárast o 30%	Informácie dostupné na ŠÚ	
2.	Do akej miery sa zlepšili podmienky života obyvateľov v oblasti životného prostredia vďaka programu?	Kvalita vody Kvalita vzduchu Kvalita pôdy Výmera revitalizovanej plochy zelenej plochy	Zlepšenie o 30% Zlepšenie o 30% Zlepšenie o 30% Zvýšenie o 25%	Hodnotiaci systém obce	
3.	Do akej miery sa rozvinulo kultúrne a prostredie a spoločenský život vďaka programu?	Počet návštevníkov kultúrnych a spoločenských podujatí Počet kultúrnych a spoločenských podujatí Počet aktivistov v oblasti kultúrnych a historických tradícií % zlepšenej infraštruktúry	Nárast o 50% Nárast o 50% Nárast o 50% 30%	Hodnotiaci systém obce	

### 9.3. Monitorovací rámec – hodnotenie výstupov

Opatrenie	Indikátory vstupu	Aktivity	Indikátory výstupu	Kvantifikátory
1.1. Podpora rozvoja poľnohospodárstva	práca, financie, budovy, pozemky	Zavádzanie nových technológií, nákup strojov, prístrojov a zariadení	Počet zavedených nových technológií Počet nových strojov, prístrojov a zariadení	2 4
	práca, financie, budovy, pozemky	Výstavba, rekonštrukcia a nadstavba prevádzkových a výrobných priestorov	Počet zrekonštruovaných prevádzkových a výrobných priestorov Počet vybudovaných prevádzkových a výrobných priestorov	2 3
	práca, financie, budovy, pozemky	Nákup hospodárskych zvierat	Počet nakúpených hospodárskych zvierat	4000

Opatrenie	Indikátory vstupu	Aktivity	Indikátory výstupu	Kvantifikátory
1.2. Podpora rozvoja cestovného ruchu	objekty pred rekonštrukciou a modernizáciou, práca, financie, budovy, pozemky	Budovanie, rekonštrukcia a modernizácia doplnkových služieb cestovného ruchu: rekreačno-športových zariadení, agroturistických zariadení	Počet vybudovaných rekreačno-športových zariadení. agroturistických zar. Počet zrekonštruovaných rekreačno-športových zariadení Počet zmodernizovaných rekreačno-športových zariadení	2 2 1 1
	informácie, financie, práca	Propagácia a prezentácia územia a zariadení cestovného ruchu: vydávanie informačných, propagačných materiálov	Počet vydaných propagačných a informačných materiálov	10 000
	budovy pred rekonštrukciou a modernizáciou, práca, financie, pozemky	Rozširovanie a skvalitňovanie služieb cestovného ruchu: budovanie, rekonštrukcia a modernizácia ubytovacích a stravovacích zariadení	Počet vybudovaných - ubytovacích zariadení - stravovacích zariadení Počet zrekonštruovaných - ubytovacích zariadení - stravovacích zariadení Počet zmodernizovaných - ubytovacích zariadení - stravovacích zariadení	3 2 1 1 1 1

Opatrenie	Indikátory vstupu	Aktivity	Indikátory výstupu	Kvantifikátory
1.3. Podpora rozvoja remesiel a služieb	práca, financie, budovy, pozemky	Zavádzanie nových technológií, nákup strojov, prístrojov a zariadení	Počet zavedených nových technológií Počet nových strojov, prístrojov a zariadení	2 6
	existujúce zariadenia, práca, financie, budovy, pozemky	Výstavba, rekonštrukcia a nadstavba prevádzkových a výrobných priestorov	Počet zrekonštruovaných prevádzkových a výrobných priestorov Počet vybudovaných prevádzkových a výrobných priestorov	1 1

Opatrenie	Indikátory vstupu	Aktivity	Indikátory výstupu	Kvantifikátory
2.1. Ochrana ovzdušia	zriadenia pred rekonštrukciou, udovy, pozemky, financie, práca	Využívanie alternatívnych zdrojov energie: výstavba a rekonštrukcia zariadení na energetické využitie biomasy, inštalácia snečných kolektorov, výstavba a rekonštrukcia malých vodných elektrární	Počet vybudovaných resp. zrekonštruovaných zariadení na energetické využitie biomasy	3
			Počet nainštalovaných snečných kolektorov	5
			Počet postavených, resp. zrekonštruovaných malých vodných elektrární	1

Opatrenie	Indikátory vstupu	Aktivity	Indikátory výstupu	Kvantifikátory
2.2. Ochrana a obnova prírodného prostredia	bdovy, pozemky, financie, práca	Intenzifikácia separovaného zberu: zakladanie zberných dvorov, triedenie odpadu	Počet vybudovaných zberných dvorov Počet obyvateľov zapojených do triedenia odpadu	1 290
	financie, práca	Sanácia nelegálnych skládok odpadu	Objem reaktivovaných skládok odpadu	zvýšenie o 80%
	financie, práca, informácie	Zvyšovanie environmentálneho povedomia: organizovanie osvetovo-výchovnej environmentálne zameranej kampane, vydávanie osvetovo-výchovných propagačných materiálov s témou ochrany a obnovy prírodného prostredia, organizovanie aktivít motivujúcich k zlepšeniu životného prostredia a zvýšeniu ekologického povedomia (výstavy, náučné chodníky, exkurzie, značenie chránených území, súťaž a pod.)	Počet prednášok Počet vydaných osvetovo-výchovných materiálov Počet aktivít motivujúcich k zlepšeniu životného prostredia a zvýšeniu ekologického povedomia Počet obyvateľov zapojených do aktivít na zlepšenie životného prostredia	3 500 10 50
	financie, práca, pozemky	Zhodnocovanie bioodpadu: zriaďovanie kompostovísk, kompostovacích toaliet, nákup drvičiek bioodpadu, briketovacích lisov	Počet kompostovísk Počet kompostovacích toaliet Počet drvičiek odpadu Počet briketovacích lisov	1 2 2 2
	financie, práca, pozemky	Krajinotvorba: budovanie a udržiavanie biotopov, výsadba zelene, úprava verejných priestranstiev, úprava brehových porastov, obnova funkcie obecných studní a lesných studničiek, vodozádržných nádrží	% plochy vysadenej zelene Počet upravených studní Počet upravených vodozádržných nádrží Počet upravených lesných studničiek % upravených brehových porastov	zvýšenie o 40% 4 1 5 zvýšenie o 30%
	financie, práca, pozemky	Budovanie ČOV	Počet vybudovaných ČOV	50

Opatrenie	Indikátory vstupu	Aktivity	Indikátory výstupu	Kvantifikátory
3.1. Zachovanie kultúrneho a historického dedičstva	pozemky, objekty pred rekonštrukciou, práca, financie	Zachovávanie vidieckeho charakteru územia: úprava verejných priestranstiev s uplatnením regionálnych tvaroslovných prvkov vrátane budovania a rekonštrukcie drobnej architektúry	% upravených verejných priestranstiev Počet vybudovaných objektov drobnej architektúry Počet zrekonštruovaných objektov drobnej architektúry	zvýšenie o 40%  3  3
	budovy pred rekonštrukciou, práca, financie, informácie	Zachovávanie kultúrnej identity: zriaďovanie izieb ľudových tradícií, budovanie miestnych muzejných expozícií, organizovanie ľudových festivalov, aktivít zameraných na oživenie tradícií, zvyklosloví, tradičných remesiel, výstavba zariadení služiacich pre účely rozvoja kultúry, prezentácie regionálneho folklóru a zvykov ( amfiteátre, múzea, skanzeny, atď )	Počet zriadených izieb ľudových tradícií Počet zriadených muzejných expozícií Počet zrealizovaných aktivít Počet ľudových remeselníkov Počet vybudovaných zariadení služiacich na rozvoj kultúry	1  1  25 zvýšenie o 30%  3
	práca, financie, informácie	Propagácia podujatí a historických a kultúrnych atraktivít obce: vydávanie propagačných materiálov	Počet vydaných propagačných materiálov Počet návštevníkov obce	250 Zvýšenie o 25%

Opatrenie	Indikátory vstupu	Aktivity	Indikátory výstupu	Kvantifikátory
3.2. Budovanie a rekonštrukcia a modernizácia infraštruktúry	miestne komunikácie, lesné a poľné cesty, chodníky pred rekonštrukciou, práca, financie, pozemky	Rekonštrukcia a budovanie miestnych komunikácií, lesných a poľných ciest, odstavňích parkovacích plôch	Počet km vybudovaných: -miestnych komunikácií -lesných a poľných ciest Počet km zrekonštruovaných: miestnych komunikácií -lesných a poľných ciest Výmera vybudovaných odstavňích parkovacích plôch	2 0,5  3 2 50m <sup>2</sup>
	budovy pred rekonštrukciou, práca, financie, pozemky	Rekonštrukcia a modernizácia obecných budov	Počet zrekonštruovaných budov Počet zmodernizovaných budov	2 2
	verejné osvetlenie pred rekonštrukciou, práca, financie, pozemky	Budovanie a rekonštrukcia verejného osvetlenia	Počet bodov vybudovaného verejného osvetlenia Počet bodov zrekonštruovaného verejného osvetlenia	10 20

Program hospodárskeho a sociálneho rozvoja obce Temeš

	miestny rozhlas pred rekonštrukciou, práca, financie, pozemky	Budovanie a rekonštrukcia miestneho rozhlasu	Počet m vybudovaného miestneho rozhlasu Počet m zrekonštruovaného miestneho rozhlasu	15 15
	práca, financie, pozemky	Budovanie a rekonštrukcia vodovodného rozvodu	Počet km vybudovanej vodovodnej prípojky Počet km zrekonštruovanej vodovodnej prípojky	0,5 0,5
	práca, financie, pozemky	Budovanie inžinierskych sietí pre IBV	Počet km vybudovaných inžinierskych sietí pre IBV	0,5
	práca, financie, pozemky	Územný plán obce	Počet zrealizovaných zámerov vďaka spracovanému územnému plánu	5

Opatrenie	Indikátory vstupu	Aktivity	Indikátory výstupu	Kvantifikátory
<b>3.3. Budovanie a rekonštrukcia voľnočasových zariadení</b>	budovy, práca, financie	Internetizácia knižníc a aktualizácia knižničného fondu	Počet internetizovaných knižníc Počet kníh	1 zvýšenie o 2%
	objekty pred rekonštrukciou a modernizáciou, práca, financie, pozemky	Budovanie, rekonštrukcia a modernizácia športových zariadení a objektov	Počet vybudovaných športových zariadení a objektov Počet zrekonštruovaných športových zariadení a objektov Počet zmodernizovaných športových zariadení a objektov	2 1 1

Kroky Projekty	Osobná Inšt. zodpoved.	Miesto	Čas	Rozpočet v Sk	Zdroje	Monitorvacie indikátory
Rekonštrukcia strechy budovy obecného úradu ( havarijný stav )	Obec Temeš	Temeš	2009	1,5mil.	Rozpočet obce: Uverové: ŠF,ŠR:	Počet zrekonštruovaných budov
Výmena okien na budove obecného úradu	Obec Temeš	Temeš	2009	0,9mil.	Rozpočet obce: Uverové: ŠF,ŠR:	Počet zrekonštruovaných budov
Zateplenie budovy obecného úradu	Obec Temeš	Temeš	2009-2010	0,8mil.	Rozpočet obce: Uverové: ŠF,ŠR:	Počet zrekonštruovaných budov
Nákup a inštalácia slnečných kolektorov na budovu obecného úradu	Obec Temeš	Temeš	2009-2011	0,8mil.	Rozpočet obce: Uverové: ŠF,ŠR:	Počet zrekonštruovaných budov
Nákup a inštalácia technológie na vykurovanie biomasou v budove OcÚ ( havarijný stav komína )	Obec Temeš	Temeš	2009-2011	1mil.	Rozpočet obce: Uverové: ŠF,ŠR:	Počet zrekonštruovaných budov, drvičiek odpadu, briketovacích lisov
Vybudovanie ČOV – budova obecného úradu	Obec Temeš	Temeš	2009	0,9mil.	Rozpočet obce: Uverové: ŠF,ŠR:	Počet vybudovaných ČOV
Výstavba amfiteátra	Obec Temeš	Temeš	2005	0,07mil.	Realizované z nadačných zdrojov a z rozpočtu obce	Počet vybudovaných zariadení slúžiacich na rozvoj kultúry

Kroky Projekty	Osobná Inšt. zodpoved.	Miesto	Čas	Rozpočet v Sk	Zdroje	Monitorvacie indikátory
Oplotenie cintorína a domu smútku	Obec Temeš	Temeš	2008-2009	0,3 mil.	Rozpočet obce: Uverové: ŠF,ŠR:	Počet vybudovaných objektov drobnej architektúry
Vybudovanie vodovodne prípojky k šatniam a domu smútku	Obec Temeš	Temeš	2011	mil.	Rozpočet obce: Uverové: ŠF,ŠR:	Počet km vybudovanej vodovodne jprípojky
Vybudovanie toaliet vo futbalových šatniach	Obec Temeš	Temeš	2008	0,05 mil.	Rozpočet obce: Uverové: ŠF,ŠR:	Počet zmodernizovaných športových zariadení a objektov
Rekonštrukcia miestnych komunikácií	Obec Temeš	Temeš	2010-2013	3 mil.	Rozpočet obce: Uverové: ŠF,ŠR:	Počet km zrekonštruovaných miestnych komunikácií
Rekonštrukcia kultúrneho domu	Obec Temeš	Temeš	2011-2013	4 mil.	Rozpočet obce: Uverové: ŠF,ŠR:	Počet zrekonštruovaných budov
Výstavba parku	Obec Temeš	Temeš	2009-2010	0,1 mil.	Rozpočet obce: Uverové: ŠF,ŠR:	% plochy vysadenej zelene
Výstavba multifunkčného ihriska ( v centre obce )	Obec Temeš	Temeš	2009-2010	0,1 mil.	Rozpočet obce: Uverové: ŠF,ŠR:	Počet vybudovaných športových zariadení a objektov



Kroky Projekty	Osobná Inšt. zodpoved.	Miesto	Čas	Rozpočet v Sk	Zdroje	Monitorvacie indikátory
Prestavba budovy bývalej ZŠ na penzión	Centár Ladislav	Temeš	2005-2011	9,8 mil.	Vlastné: Uverové: ŠF,ŠR:	Počet vybudovaných ubytovacích zariadení
Prestavba domu na ubytovacie zariadenie	Bernát Jozef	Temeš	2006-2011	0,5 mil.	Vlastné: Uverové: ŠF,ŠR:	Počet vybudovaných ubytovacích zariadení
Výstavba ubytovacieho zariadenia	Toráč Juraj	Temeš	2008-2010		Vlastné: Uverové: ŠF,ŠR:	Počet vybudovaných ubytovacích zariadení
Výstavba ubytovacieho zariadenia	Trn Jozef	Temeš	2013		Vlastné: Uverové: ŠF,ŠR:	Počet vybudovaných ubytovacích zariadení
Chov oviec	Jozef Blaho	Temeš	2008		Vlastné: Uverové: ŠF,ŠR:	Počet nakúpených hospodárskych zvierat
Chov koní	Lucia Trnová	Temeš	2008		Vlastné: Uverové: ŠF,ŠR:	Počet nakúpených hospodárskych zvierat

<b>roky Projekty</b>	<b>Osobná Inšt. zodpoved.</b>	<b>Miesto</b>	<b>Čas</b>	<b>Rozpočet v Sk</b>	<b>Zdroje</b>	<b>Monitorvacie indikátory</b>